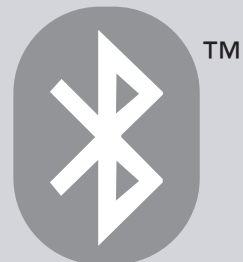


HP Deskjet 995c und 995ck Series Drucker



**Bluetooth™ drahtloses
Drucken**



Inhalt

Drahtloses Drucken mit Bluetooth-Technologie	1
Drucken von einem Desktop oder Laptop PC	2
3Com Bluetooth-PC-Card	3
3Com Bluetooth-USB-Adapter	5
Microsoft Optical Desktop for Bluetooth (HCRP)	7
Drucken von einem Handheld-Gerät	15
HP Jornada 500 und 700 Series	16
Compaq iPAQ Pocket PC	27
Palm Handheld m500 Series.	34
Drucken von anderen Bluetooth-Geräten	41
Nokia Series 60 Bildtelefone.	42
Fehlerbehebung	51
Bluetooth, die Funktion für die drahtlose Kommunikation des Druckers	60
Bluetooth, die Funktion für die drahtlose Kommunikation des Druckers	61
Ändern der Einstellungen für die drahtlose Druckfunktion des Druckers	65
Index	72

Hinweise und Marken

Hinweise von Hewlett-Packard

Die in diesem Dokument enthaltenen Informationen können ohne vorherige Ankündigung geändert werden.

Alle Rechte vorbehalten. Die Vervielfältigung, Anpassung oder Übersetzung dieses Materials ist ohne vorherige schriftliche Genehmigung von Hewlett-Packard verboten, es sei denn, dieses erfolgt im Rahmen der Urheberrechtsgesetze.

Rechtliche Hinweise

Microsoft, MS, MS-DOS und Windows sind eingetragenen Marken der Microsoft Corporation.

Pentium ist eine in den USA eingetragene Marke der Intel Corporation.

TrueType ist eine amerikanische Marke von Apple Computer, Inc.

Palm OS und HotSync sind Marken von Palm, Inc.

Bluetooth und die Bluetooth-Logos sind Marken von Bluetooth SIG, Inc., USA, die an Hewlett-Packard lizenziert worden sind.

3Com ist eine Marke von 3Com Corporation.

Adobe und Acrobat sind Marken von Adobe Systems Incorporated.

PrintPocketCE ist eine Marke von FieldSoftware Products.

BitPrint ist eine Marke von IS/Complete Inc.

Documents To Go ist eine Marke von DataViz.

Compaq und die in diesem Dokument enthaltenen Namen von Compaq-Produkten sind Marken und/oder Dienstleistungsmarken und/oder eingetragene Marken von Compaq.

Nokia ist eine Marke von Nokia Corporation.

Copyright 2003 Hewlett-Packard Company

Drahtloses Drucken mit Bluetooth-Technologie

Die HP Deskjet 995c und 995ck Series Drucker unterstützen das drahtlose Drucken mit Bluetooth-Technologie.

Die Bluetooth-Funktion ermöglicht Drucken ohne Kabelverbindung zwischen dem Drucker und einem Bluetooth-fähigen Gerät.

Wählen Sie das gewünschte Thema für Hinweise zum drahtlosen Drucken per Bluetooth aus:

- [Drucken von einem Desktop oder Laptop PC](#)
- [Drucken von einem Handheld-Gerät](#)
- [Drucken von anderen Bluetooth-Geräten](#)

Updates

Da die drahtlose Kommunikation per Bluetooth auf einer sich ständig weiterentwickelnden Technologie basiert, sind die Informationen in diesem Dokument unter Umständen Änderungen unterworfen.

Um stets aktuelle Informationen zu bieten, wird dieses Dokument regelmäßig aktualisiert und auf der HP Website bereitgestellt.

Drucken von einem Desktop oder Laptop PC

Um den Drucker verwenden zu können, muss der PC mit der Bluetooth-Technologie ausgerüstet sein.

Wenn Ihr PC ein internes Bluetooth-Funkmodul hat, finden Sie Informationen über die Bluetooth-Funktion des PCs im Benutzerhandbuch für Ihren Computer.

Wenn Ihr PC kein internes Bluetooth-Funkmodul hat, müssen Sie eine Bluetooth-PC-Card oder einen Adapter verwenden, um die Bluetooth-Technologie benutzen zu können.

Es gibt verschiedene Geräte, mit denen Sie Ihren PC Bluetooth-fähig machen können. Dieses Dokument enthält Instruktionen für folgende Geräte:

- [3Com Bluetooth-PC-Card](#)
- [3Com Bluetooth-USB-Adapter](#)
- [Microsoft Optical Desktop for Bluetooth \(HCRP\)](#)

Wenn Sie eine Bluetooth-PC-Card von einem anderen Hersteller verwenden, entnehmen Sie die Druckeranweisungen aus der mit der PC-Card gelieferten Dokumentation oder erfragen Sie diese beim Hersteller.

3Com Bluetooth-PC-Card

Die in diesem Abschnitt angegebenen Druckanweisungen gelten für einen PC mit einer 3Com Bluetooth-PC-Card.

Voraussetzungen

Um drucken zu können, benötigen Sie eine 3Com Bluetooth-PC-Card und einen PC.



Besuchen Sie die Website von 3Com: www.3com.com.

Einrichten und Drucken

Vorgehensweise zum Einrichten und Drucken über eine Bluetooth-Verbindung mit einer 3Com Bluetooth-PC-Card:

1. [Installieren](#) Sie eine 3Com Bluetooth-PC-Card im PC.
2. [Drucken](#) Sie eine Datei.

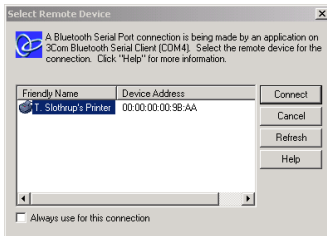
Installieren einer 3Com Bluetooth-PC-Card

Lesen Sie in der mit der 3Com Bluetooth-PC-Card gelieferten Dokumentation nach, wie Sie die PC-Card in einem Laptop installieren.

Wenn Sie eine Bluetooth-PC-Card von einem anderen Hersteller verwenden, entnehmen Sie die Druckanweisungen aus der mit der PC-Card gelieferten Dokumentation oder erfragen Sie diese beim Hersteller.

Druckanweisungen

1. Öffnen Sie die zu druckende Datei.
2. Wählen Sie **File (Datei) > Print (Drucken)**.
Das Dialogfeld **Print (Drucken)** wird angezeigt.
3. Klicken Sie auf **Print (Drucken)**.
Das Dialogfeld **Select Remote Device (Remotegerät auswählen)** wird angezeigt.



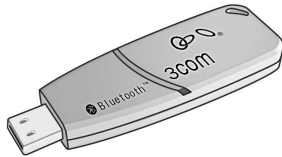
4. Wählen Sie den Drucker aus.
Zur Identifizierung des Druckers dient sein [Bluetooth-Gerätename](#) (siehe Seite 62).
Wenn Sie immer diesen bestimmten Drucker verwenden möchten, klicken Sie auf **Always use for this connection (Immer für diese Verbindung verwenden)**.
5. Klicken Sie auf die Schaltfläche **Connect (Verbinden)**.
Wenn der Laptop eine Bluetooth-Verbindung mit dem Drucker herstellt, blinkt die Bluetooth-LED.
Nachdem der Laptop die Datei an den Drucker gesendet hat, unterbricht der Laptop die Verbindung zum Drucker. Die Bluetooth-LED blinkt nicht mehr.

3Com Bluetooth-USB-Adapter

Die in diesem Abschnitt angegebenen Druckanweisungen gelten für einen PC mit einem 3Com Bluetooth-USB-Adapter.

Voraussetzungen

Um drucken zu können, benötigen Sie einen 3Com Bluetooth-USB-Adapter und einen PC.



Besuchen Sie die Website von 3Com: www.3com.com.

Einrichten und Drucken

Vorgehensweise zum Einrichten und zum Drucken mit dem 3Com Bluetooth-USB-Adapter über eine drahtlose Bluetooth-Verbindung:

1. [Installieren](#) des 3Com Bluetooth-USB-Adapters in Ihrem PC.
2. [Drucken](#) einer Datei.

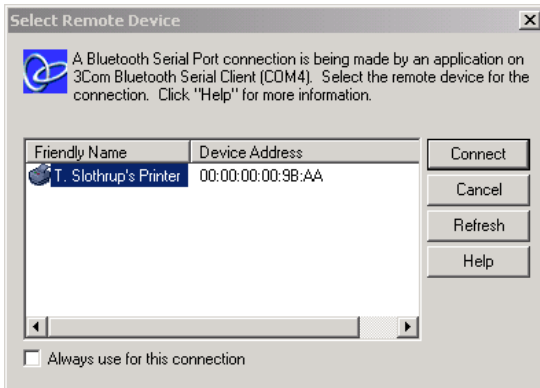
Installieren eines 3Com Bluetooth USB-Adapters

Hinweise zum Installieren eines 3Com Bluetooth-USB-Adapters finden Sie in der Dokumentation des jeweiligen Adapters.

Wenn Sie einen Bluetooth-Adapter von einem anderen Hersteller verwenden, entnehmen Sie die Druckanweisungen der mit dem Adapter gelieferten Dokumentation oder erfragen Sie diese beim Hersteller.

Druckanweisungen

1. Öffnen Sie die zu druckende Datei.
2. Wählen Sie **File (Datei) > Print (Drucken)**.
Das Dialogfeld **Print (Drucken)** wird angezeigt.
3. Klicken Sie auf **Print (Drucken)**.
Das Dialogfeld **Select Remote Device (Remotegerät auswählen)** wird angezeigt.



4. Wählen Sie den Drucker aus.
Zur Identifizierung des Druckers dient sein [Bluetooth-Gerätename](#) (siehe Seite 62).
Wenn Sie immer diesen bestimmten Drucker verwenden möchten, klicken Sie auf **Always use for this connection (Immer für diese Verbindung verwenden)**.
5. Klicken Sie auf die Schaltfläche **Connect (Verbinden)**.
Wenn der Laptop eine Bluetooth-Verbindung mit dem Drucker herstellt, blinkt die Bluetooth-LED.
Nachdem der Laptop die Datei an den Drucker gesendet hat, unterbricht der Laptop die Verbindung zum Drucker. Die Bluetooth-LED blinkt nicht mehr.

Microsoft Optical Desktop for Bluetooth (HCRP)

Die Druckanweisungen in diesem Abschnitt beziehen sich auf PCs mit Microsoft Optical Desktop for Bluetooth (Tastatur, Maus und Dongle) und dem Betriebssystem Microsoft Windows XP.

„Microsoft Optical Desktop for Bluetooth“ verwendet ein HCRP-Profil (Hardcopy Cable Replacement Profile), das die Kommunikation Ihres Computers mit dem Drucker ermöglicht, als wären Computer und Drucker mit einem Kabel verbunden.

Voraussetzungen

Für das Drucken benötigen Sie:

- Microsoft Optical Desktop for Bluetooth
- USB-Kabel
- Windows XP



Bluetooth-Antenne für „Microsoft Optical Desktop for Bluetooth“

Einrichten und Drucken

Vorgehensweise zum Einrichten und Drucken mit Microsoft Optical Desktop for Bluetooth und einer HCRP-Verbindung:

1. [Installieren](#) Sie „Microsoft Optical Desktop for Windows“.
2. [Aktualisieren](#) Sie die Firmware des Druckers und die Software.
3. [Verbinden](#) Sie den Drucker mit Bluetooth und HCRP.
4. [Drucken](#) Sie eine Datei.

Installation von Microsoft Optical Desktop for Bluetooth

Hinweise zur Installation finden Sie in der Dokumentation, die im Lieferumfang von „Microsoft Optical Desktop for Bluetooth“ enthalten ist.

Während der Installation von „Microsoft Optical Desktop for Bluetooth“ wird das Windows XP Betriebssystem mit einem Patch von Microsoft aktualisiert, um das Drucken mit HCRP zu ermöglichen.

Aktualisieren der Drucker-Firmware und des Druckertreibers

Da es sich bei der drahtlosen Bluetooth-Kommunikation um eine neue Technologie handelt, gibt HP regelmäßig aktualisierte Versionen der Drucker-Firmware und Druckertreiber heraus.

Die Firmware ist die interne Software des Druckers. Der Druckertreiber ist die Software, die Sie benötigen, um den Drucker von Ihrem Computer aus ansprechen zu können.

Zum Aktualisieren der Drucker-Firmware und des Druckertreibers führen Sie drei Schritte durch:

1. [Downloaden](#) Sie die neueste Firmware und den aktuellen Druckertreiber.
2. [Installieren](#) Sie die Firmware auf dem Drucker.
3. [Installieren](#) Sie den Druckertreiber auf Ihrem Computer.

Downloaden der aktuellen Version der Firmware und des Druckertreibers

Die aktuellsten Versionen der Firmware und Software finden Sie im Internet.

1. Gehen Sie zu www.hp.com/support/bluetooth.
2. Wählen Sie die gewünschte Sprache aus.
3. Klicken Sie in der Liste am linken Rand der Seite auf **Update software & drivers (Software und Treiber aktualisieren)**.
4. Klicken Sie auf **Microsoft Windows XP**.
5. Downloaden Sie folgende Updates auf Ihren Computer:
 - **HP Deskjet 995c HCRP-Firmware-Update**
 - **HP Deskjet 995c HCRP-Druckertreiber für Windows XP**

Nach dem Speichern jedes Updates notieren Sie sich den Dateinamen und den Ordner, wo Sie die Datei gespeichert haben.

Installieren der Firmware für HP Deskjet 995c Series

So installieren Sie die aktuelle Firmware:

1. Gehen Sie zum HP Deskjet 995c HCRP-Firmware-Update auf Ihrem Computer.
2. Doppelklicken Sie auf die Datei für das HP Deskjet 995c HCRP-Firmware-Update.



Führen Sie das Firmware-Update nur von Ihrer Festplatte aus. Das HP Deskjet 995c HCRP-Firmware-Update kann nicht von CD-ROM ausgeführt werden.

3. Folgen Sie den Anweisungen auf dem Bildschirm, um die Firmware Ihres Druckers zu aktualisieren.

Installation des aktuellen Druckertreibers

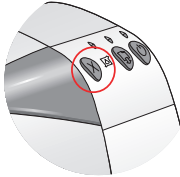
So aktualisieren Sie den Druckertreiber für Ihren HP Deskjet 995c Series Drucker:

1. Gehen Sie zum HP Deskjet 995c HCRP Druckertreiber-Update auf Ihrem Computer.
2. Doppelklicken Sie auf die Datei für das HP Deskjet 995c HCRP Druckertreiber-Update.
3. Folgen Sie den Anweisungen auf dem Bildschirm, um Ihren HP Deskjet 995c Druckertreiber zu aktualisieren.

Verbinden des Druckers mit Bluetooth und HCRP

Um den Drucker unter Verwendung von Bluetooth und HCRP mit dem Computer zu verbinden, muss der „Microsoft Optical Desktop for Bluetooth“-Dongle an Ihren Computer angeschlossen sein. Dann gehen Sie wie folgt vor:

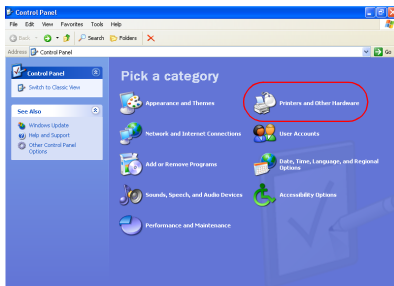
1. Halten Sie die **Abbrechen**-Taste (X) des Druckers vier Sekunden lang gedrückt, um eine Bluetooth-Konfigurationsseite zu drucken.



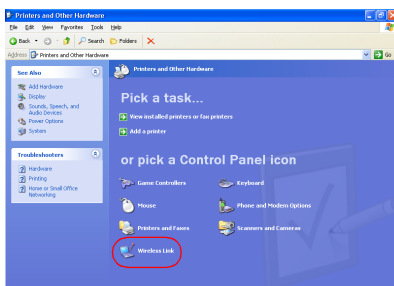
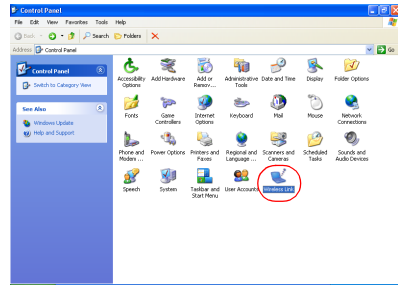
Die Bluetooth-Konfigurationsseite enthält Informationen, die Sie beim Anschließen des Druckers benötigen.

2. Klicken Sie auf **Start > Control Panel (Systemsteuerung)** und verwenden Sie eine der folgenden Vorgehensweisen:

Category View (Kategorie-Ansicht)



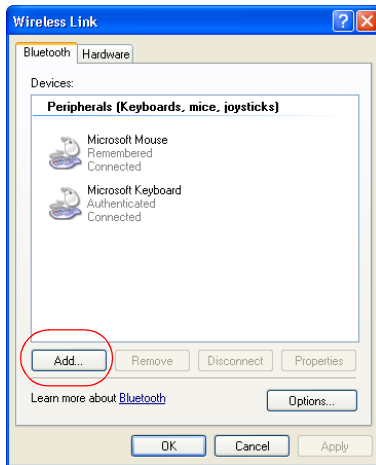
Classic View (Herkömmliche Ansicht)



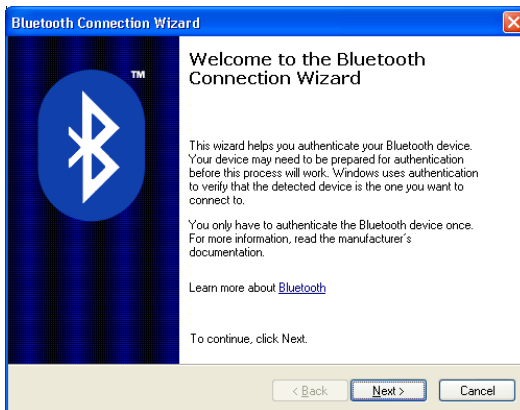
Doppelklicken Sie auf das Symbol **Wireless Link (Drahtlose Verbindung)**.

Klicken Sie auf **Printers and other Hardware (Drucker und andere Hardware)** und dann auf das Symbol **Wireless Link (Drahtlose Verbindung)**.

3. Klicken Sie auf das Register **Bluetooth**.



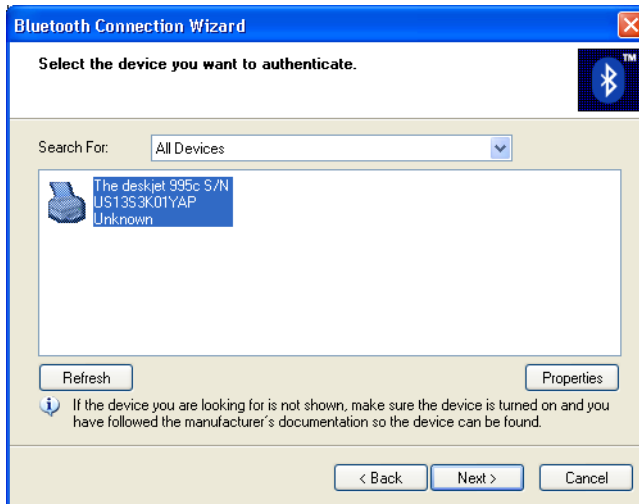
4. Klicken Sie auf die Schaltfläche **Add (Hinzufügen)**.
Der Assistent für Bluetooth-Verbindungen wird angezeigt.



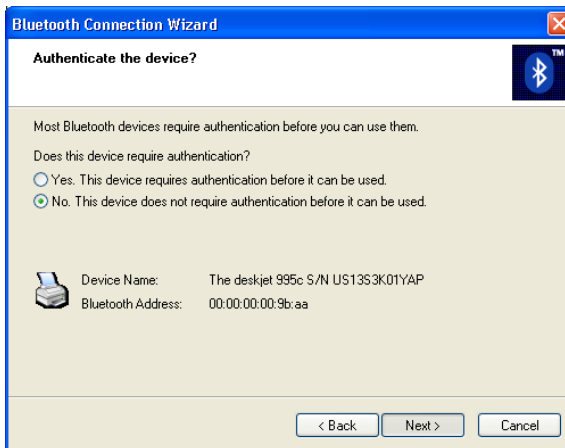
5. Klicken Sie auf **Next (Weiter)**.

Der Computer sucht nun nach Bluetooth-Geräten und zeigt sie anschließend in einer Liste an.

Situation	Vorgehensweise
Die Liste enthält mehrere HP Deskjet 995c Drucker	Suchen Sie den Gerätenamen auf der Bluetooth-Konfigurationsseite. Wählen Sie den auf der Bluetooth-Konfigurationsseite gefundenen Gerätenamen in der Liste der Gerätenamen des Verbindungsassistenten aus.
Der Drucker wird nicht angezeigt	Klicken Sie einmal auf Refresh (Aktualisieren) . Falls der Drucker noch immer nicht angezeigt wird, siehe Fehlerbehebung .



6. Wählen Sie den Drucker in der Liste aus und klicken Sie auf **Next (Weiter)**.
Der Bildschirm **Authenticate the device? (Gerät authentifizieren?)** wird angezeigt.



7. Gehen Sie auf der Bluetooth- Konfigurationsseite zu **Authentication Required (Authentifizierung erforderlich)** und gehen Sie wie folgt vor:

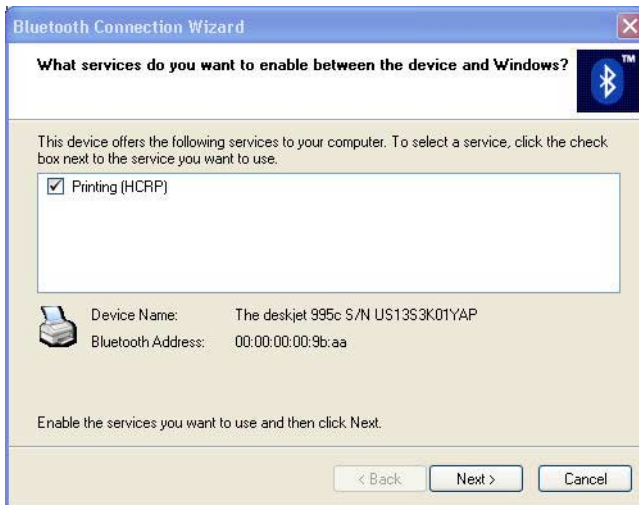
Anzeige bei „Authentication Required“ (Authentifizierung erforderlich):	Vorgehensweise:
Authentication = 0 (Authentifizierung =0) Authentication Off (Authentifizierung Aus)	Klicken Sie auf No (Nein) und dann auf Next (Weiter) .
Authentication = 1 (Authentifizierung = 1) Authentication On (Authentifizierung Ein)	Klicken Sie auf Yes (Ja) und dann auf Next (Weiter) . Sie werden zum Eingeben des PIN-Codes aufgefordert. Geben Sie den PIN-Code ein.



Die Authentifizierungseinstellungen müssen mit den Einstellungen Ihres HP Deskjet 995c Series Druckers übereinstimmen. Wenn Sie **No (Nein)** auswählen und die HP Deskjet 995c Toolbox bereits verwendet haben, um die Verschlüsselungseinstellung des Druckers zu ändern, kann nicht gedruckt werden. In diesem Fall ist ein [Zurücksetzen auf die Fabrikseinstellung](#) erforderlich.

Weitere Informationen zum Ändern der drahtlosen Druckfunktionen finden Sie unter [Ändern der Einstellungen für die drahtlose Druckfunktion des Druckers](#).

8. Markieren Sie das Kontrollkästchen **Printing (HCRP) (Drucken (HCRP))**.



9. Klicken Sie auf **Next (Weiter)** und dann auf **Finish (Fertig stellen)**.

Das Symbol für den HP Deskjet 995c Series Drucker wird in der Liste der Geräte angezeigt. Falls dieses Symbol nicht in der Liste erscheint, siehe Problemlösung [Nach der HCRP-Installation wird das Druckersymbol nicht in der Druckerliste angezeigt](#).

Drucken einer Datei

So können Sie überprüfen, ob Ihr Drucker mit dem Computer kommunizieren kann:

1. Klicken Sie auf **Start > Printers and Faxes (Drucker und Faxgeräte)**.
2. Klicken Sie mit der rechten Maustaste auf das Druckersymbol und wählen Sie **Set As Default Printer (Als Standard definieren)**.
Wenn sich ein Häkchen neben dem Symbol befindet, ist der Drucker als Standarddrucker eingestellt.
3. Öffnen Sie ein vorhandenes Dokument.
4. Wählen Sie **File (Datei) > Print (Drucken)**.

Drucken von einem Handheld-Gerät

Immer mehr Handheld-Geräte sind mit der Bluetooth-Technologie ausgerüstet.

Dieses Dokument enthält Instruktionen für folgende Geräte:

- [HP Jornada 500 und 700 Series](#)
- [Compaq iPAQ Pocket PC](#)
- [Palm Handheld m500 Series](#)

Wenn Sie ein Handheld-Gerät mit Bluetooth-Funktion von einem anderen Hersteller verwenden, entnehmen Sie die Druckeranweisungen der im Lieferumfang des jeweiligen Geräts enthaltenen Dokumentation.

HP Jornada 500 und 700 Series

Wählen Sie Ihr Jornada-Modell aus, um Hilfe zum Drucken über eine Bluetooth-Verbindung zu erhalten.



[HP Jornada 500 Series](#)



[HP Jornada 700 Series](#)

HP Jornada 500 Series

Der HP Jornada 500 Series PocketPC unterstützt drahtloses Drucken mittels Bluetooth:



Voraussetzungen

Für das Drucken benötigen Sie:

- Eine der folgenden Bluetooth-Karten:
 - Eine Socket Communications Bluetooth-Karte mit entsprechender Software. Besuchen Sie die Website von Socket Communications unter: www.socketcom.com.
 - oder—
 - Eine AnyCom, Inc. Bluetooth-Karte mit entsprechender Software. Besuchen Sie die Website von AnyCom unter: www.anycom.com.
- Eine Druckeranwendung von einem Fremdhersteller für HP Jornada 500 Series. Besuchen Sie die Website von FieldSoftware Products unter: www.fieldsoftware.com/PrintPocketCE.htm.

Einrichten und Drucken

Vorgehensweise zum Einrichten und Drucken mit HP Jornada 500 Series:

1. [Installieren](#) einer Socket oder AnyCom Bluetooth-Karte und der entsprechenden Software.
2. [Installieren](#) einer Druckeranwendung eines Fremdherstellers.
3. [Erkennen](#) des Druckers.
4. [Drucken](#) einer Datei.

Installieren einer Socket oder Anycom Bluetooth-Karte

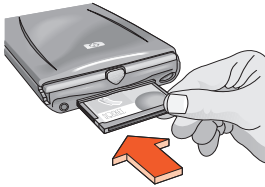
Die Installationsanweisungen können je nach Hersteller verschieden sein. Wenn Ihre Bluetooth-Karte mit Installationsanweisungen geliefert wird, folgen Sie diesen Installationsanweisungen. Andernfalls folgen Sie den unten stehenden Anweisungen:

1. Setzen Sie den Jornada in die Docking-Station ein.
2. Legen Sie die CD mit der Bluetooth-Software in das CD-ROM-Laufwerk ein.
3. Folgen Sie den Anweisungen auf dem Bildschirm, um die Bluetooth-Software zu installieren.
4. Nehmen Sie den Jornada nach der Installation der Software aus der Docking-Station.
5. Drücken Sie die **Reset**-Taste.

Warten Sie, bis der Jornada wieder hochfährt, und drücken Sie dann nochmals die **Reset**-Taste. Die Reset-Taste befindet sich auf der Rückseite des Jornada 500.

Vorsicht! Wenn Sie den Jornada 500 Series nach der Installation einer Anycom Bluetooth-Karte nicht zwei Mal zurücksetzen, kann der Jornada nicht korrekt über eine Bluetooth-Verbindung drucken.

6. Setzen Sie die Bluetooth-Karte in den Erweiterungssteckplatz ein.



Installieren einer Druckanwendung eines Fremdherstellers

Der HP Jornada 500 Series erfordert eine Druckanwendung eines Fremdherstellers, wie zum Beispiel PrintPocketCE.

PrintPocketCE erhalten Sie unter: www.fieldsoftware.com/PrintPocketCE.htm



Hinweise zu den Produkten von anderen Herstellern werden nur zu Informationszwecken gegeben. HP unterstützt diese Produkte nicht und kann die Richtigkeit der gegebenen Hinweise nicht gewährleisten. Für Fragen und weitere Informationen wenden Sie sich bitte direkt an den Hersteller des entsprechenden Produkts.

Erkennen des Druckers

Bevor der Jornada drucken kann, muss er den Drucker erkennen. Siehe [Bluetooth-Erkennung](#) auf Seite 61.

Anweisungen für die Erkennung erhalten Sie durch Auswählen Ihrer Bluetooth-Karte:

- [Socket Bluetooth-Karte](#)
- [AnyCom Bluetooth-Karte](#)

AnyCom Bluetooth-Karte für HP Jornada 500 Series

Führen Sie vom Desktop des Jornada die folgenden Schritte aus, um den Drucker zu erkennen:

1. Tippen Sie auf das Symbol **Bluetooth** am unteren Rand des Bildschirms.
2. Tippen sie auf **Advanced Features (Erweiterte Funktionen) > Bluetooth Devices (Bluetooth-Geräte)**.
Daraufhin wird der Bildschirm „Bluetooth Devices“ (Bluetooth-Geräte) geöffnet.
3. Tippen Sie auf **Tools (Extras) > Device Discovery (Geräteerkennung)**.
Der Assistent zur Erkennung von Bluetooth-Geräten wird angezeigt.
4. Tippen Sie auf **Next (Weiter)**.
5. Tippen Sie auf **Any Bluetooth Device (Beliebiges Bluetooth-Gerät)** und dann auf **Next (Weiter)**.
Der Jornada sucht nach Bluetooth-fähigen Geräten innerhalb der Reichweite. Es wird der [Bluetooth-Gerätename](#) (siehe Seite 62) aller erkannten Geräte angezeigt.
6. Tippen Sie auf das Kontrollkästchen neben dem Bluetooth-Gerätenamen des Druckers und tippen Sie dann auf **Next (Weiter)**.
7. Nachdem das **Glückwunschfenster** angezeigt wurde, tippen Sie auf **Finish (Fertig stellen)**.
Der Bluetooth-Gerätename des Druckers wird neben einem Druckersymbol im BT-Geräteordner angezeigt.



8. Tippen Sie auf **Tools (Extras) > My Favorites (Meine Favoriten)**.
9. Tippen Sie auf den Dropdown-Pfeil neben **My Favorite Device (Mein Gerätefavorit)**, um eine Liste von Druckern anzuzeigen.
10. Wählen Sie den gewünschten Drucker und tippen Sie dann auf **OK**.

AnyCom Bluetooth-Karte für HP Jornada 500 Series

Führen Sie vom Desktop des Jornada die folgenden Schritte aus, um den Drucker zu erkennen:

1. Tippen Sie auf **Today (Heute) > Start > Programs (Programme) > Bluetooth Wizard (Bluetooth-Assistent)**.

Daraufhin wird der Bildschirm „Bluetooth Wizard“ (Bluetooth-Assistent) geöffnet.



Wenn kein Symbol für den Bluetooth-Assistenten im Startmenü angezeigt wird, tippen Sie auf **File Explorer (Dateiexplorer) > My Device (Mein Gerät) > Program Files (Programmdateien) > [Name der Bluetooth-Karte] Bluetooth Card (Bluetooth-Karte) > Bluetooth Wizard (Bluetooth-Assistent)**.

2. Tippen Sie auf **Serial Port Connection (Verbindung über seriellen Anschluss)**.



3. Tippen Sie auf **Next (Weiter)**.
4. Wählen Sie einen verfügbaren COM-Port und tippen Sie dann auf **Next (Weiter)**. Der Jornada sucht nach Bluetooth-fähigen Geräten innerhalb der Reichweite. Es wird der [Bluetooth-Gerätename](#) (siehe Seite 62) aller erkannten Geräte angezeigt. Wenn der Drucker nicht angezeigt wird, tippen Sie auf **Search Again (Erneut suchen)**.
5. Wählen Sie den gewünschten Drucker und tippen Sie dann auf **Next (Weiter)**. Die Bluetooth-Karte verbindet den COM-Port mit dem Drucker.
6. Tippen Sie auf **Finish (Fertig stellen)** und dann auf **Exit (Beenden)**. Der Jornada kommuniziert mit dem Drucker über den COM-Port, den Sie in Schritt 4. gewählt haben. Notieren Sie den gewählten COM-Port für die weitere Verwendung.

Drucken einer Datei mit dem HP Jornada 500 Series

Fremdhersteller-Anwendungen

Die Druckanweisungen für den HP Jornada 500 ändern sich je nach der verwendeten Fremdhersteller-Druckanwendung. Lesen Sie die Druckanweisungen in der Dokumentation, die mit der von Ihnen verwendeten Fremdhersteller-Druckanwendung geliefert wurde.

Suchen des Bluetooth-COM-Ports

Wenn Sie eine Bluetooth-Karte in einem Jornada installieren, bekommt diese vom Jornada einen der verfügbaren COM-Ports zugewiesen. Bei manchen Druckanwendungen müssen Sie den COM-Port für die Bluetooth-Karte kennen.

So finden Sie den Bluetooth-COM-Port:

1. Öffnen Sie die zu druckende Datei.
2. Wählen Sie nacheinander einen der verfügbaren COM-Ports, bis die Datei gedruckt wird.
3. Notieren Sie sich den COM-Port für die spätere Verwendung.

HP Jornada 700 Series

Der HP Jornada 700 Series PocketPC unterstützt drahtloses Drucken mittels Bluetooth:



Voraussetzungen

Zum Drucken benötigen Sie eine Socket Communications Bluetooth-Karte mit entsprechender Software. Besuchen Sie die Website von Socket Communications unter: www.socketcom.com.

Einrichten und Drucken

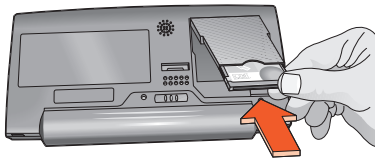
Vorgehensweise zum Einrichten und Drucken mit HP Jornada 700 Series:

1. [Installieren](#) einer Socket Communications Bluetooth-Karte mit entsprechender Software.
2. [Erkennen](#) des Druckers.
3. [Drucken](#) einer Datei.

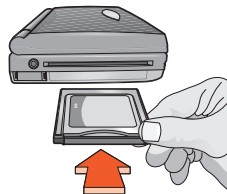
Installieren einer Socket Bluetooth-Karte

Die Installationsanweisungen können je nach Hersteller verschieden sein. Wenn Ihre Bluetooth-Karte mit Installationsanweisungen geliefert wird, folgen Sie diesen Installationsanweisungen. Andernfalls folgen Sie den unten stehenden Anweisungen:

1. Setzen Sie den Jornada in die Docking-Station ein.
2. Legen Sie die CD mit der Bluetooth-Software in das CD-ROM-Laufwerk ein.
3. Folgen Sie den Anweisungen auf dem Bildschirm, um die Bluetooth-Software zu installieren.
4. Nehmen Sie den Jornada nach der Installation der Software aus der Docking-Station.
5. Drücken Sie die **Reset**-Taste mit dem Stift.
Die Reset-Taste befindet sich links neben der Tastatur.
6. Setzen Sie die Bluetooth-Karte in den Erweiterungssteckplatz oder -anschluss ein.



Erweiterungsanschluss



**Erweiterungssteckplatz mit
PC-Card-Adapter**

Erkennen des Druckers

Führen Sie vom Desktop des Jornada die folgenden Schritte aus, um den Drucker zu erkennen:

1. Tippen Sie auf das Symbol **Bluetooth** am unteren Rand des Bildschirms.
2. Tippen sie auf **Advanced Features (Erweiterte Funktionen) > Bluetooth Devices (Bluetooth-Geräte)**.
Daraufhin wird der Bildschirm „Bluetooth Devices“ (Bluetooth-Geräte) geöffnet.
3. Tippen Sie auf **Tools (Extras) > Device Discovery (Geräteerkennung)**.
Der Assistent zur Erkennung von Bluetooth-Geräten wird angezeigt.
4. Tippen Sie auf **Next (Weiter)**.
5. Tippen Sie auf **Any Bluetooth Device (Beliebiges Bluetooth-Gerät)** und dann auf **Next (Weiter)**.
Der Jornada sucht nach Bluetooth-fähigen Geräten innerhalb der Reichweite. Es wird der [Bluetooth-Gerätename](#) (siehe Seite 62) aller erkannten Geräte angezeigt.
6. Tippen Sie auf das Kontrollkästchen neben dem Bluetooth-Gerätenamen des Druckers und tippen Sie dann auf **Next (Weiter)**.
7. Nachdem das **Glückwunschenfenster** angezeigt wurde, tippen Sie auf **Finish (Fertig stellen)**.
Der Bluetooth-Gerätename des Druckers wird neben einem Druckersymbol im BT-Geräteordner angezeigt.



8. Tippen Sie auf **Tools (Extras) > My Favorites (Meine Favoriten)**.
9. Tippen Sie auf den Dropdown-Pfeil neben **My Favorite Device (Mein Gerätefavorit)**, um eine Liste von Druckern anzuzeigen.
10. Wählen Sie den gewünschten Drucker und tippen Sie dann auf **OK**.

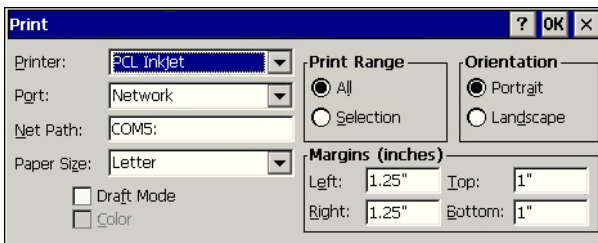
Drucken einer Datei mit dem HP Jornada 700 Series



Die AnyCom Bluetooth-Karte unterstützt den HP Jornada 700 Series nicht. Um über eine Bluetooth-Verbindung drucken zu können, benötigt der HP Jornada 700 Series eine Socket Communications Bluetooth-Karte.

Führen Sie die folgenden Schritte aus, um über eine drahtlose Bluetooth-Verbindung zu drucken:

1. Setzen Sie die Socket Bluetooth-Karte in den Erweiterungssteckplatz des Jornada ein.
2. Öffnen Sie die zu druckende Datei.
3. Wählen Sie **File (Datei) > Print (Drucken)**.
Das Dialogfeld **Print (Drucken)** wird angezeigt.



4. Wählen Sie **PCL Inkjet** im Menü **Printer (Drucker)**.
5. Wählen Sie **COMx: Bluetooth** im Menü **Port (Anschluss)**.
6. Wählen Sie **OK**.
7. Wenn Sie zur Eingabe eines PIN-Codes aufgefordert werden, geben Sie den [PIN-Code](#) des Druckers ein (siehe Seite 63) und tippen dann auf **OK**.
Der Jornada wird mit dem Drucker verbunden und die Datei wird gedruckt.

Compaq iPAQ Pocket PC

Der Compaq iPAQ H3870 unterstützt drahtloses Drucken mittels Bluetooth.



Compaq iPAQ H3870

Druckanforderungen

Für das Drucken benötigen Sie:

- Einen H3870 Series iPAQ Pocket PC
- Eine Druckanwendung von einem Fremdhersteller. Besuchen Sie die Website von FieldSoftware Products unter: www.fieldsoftware.com/PrintPocketCE.htm

Einrichten und Drucken

Vorgehensweise zum Einrichten und Drucken mit dem Compaq iPAQ:

1. [Installieren](#) einer Druckanwendung eines Fremdherstellers.
2. [Aktivieren](#) des Compaq iPAQ Bluetooth-Funkmoduls.
3. [Erkennen](#) des Druckers.
4. [Drucken](#) einer Datei.

Installation einer Druckanwendung von einem Fremdhersteller

Der Compaq iPAQ erfordert eine Druckanwendung eines Fremdherstellers, wie zum Beispiel PrintPocketCE.

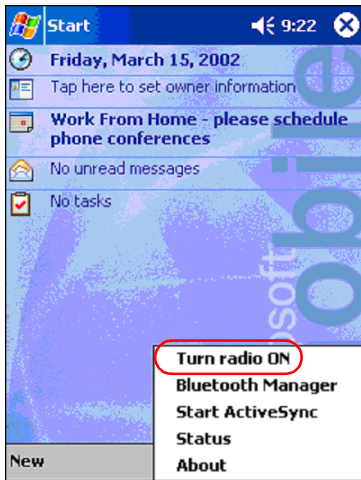
PrintPocketCE erhalten Sie unter: www.fieldsoftware.com/PrintPocketCE.htm



Hinweise zu den Produkten von anderen Herstellern werden nur zu Informationszwecken gegeben. HP unterstützt diese Produkte nicht und kann die Richtigkeit der gegebenen Hinweise nicht gewährleisten. Für Fragen und weitere Informationen wenden Sie sich bitte direkt an den Hersteller des entsprechenden Produkts.

Aktivieren des Compaq iPAQ Bluetooth-Funkmoduls

1. Tippen Sie auf **Start > Today (Heute)**.
2. Tippen Sie auf das Symbol **Bluetooth** am unteren Rand des Bildschirms.
3. Tippen Sie auf **Turn radio On (Funkmodul einschalten)**.



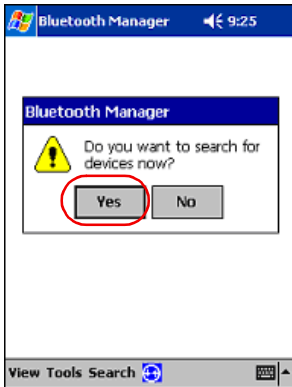
Erkennen des Druckers

Bevor der Compaq iPAQ drucken kann, muss er den Drucker erkennen (siehe [Bluetooth-Erkennung](#) auf Seite 61).

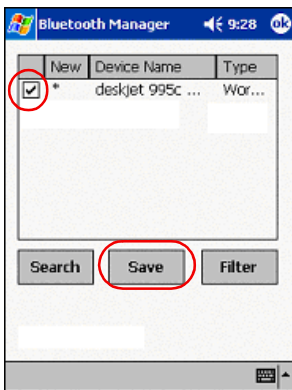
Führen Sie die folgenden Schritte aus, um den Drucker zu erkennen:

1. Tippen Sie auf **Start > Today (Heute)**.
2. Tippen Sie auf das Symbol **Bluetooth** am unteren Rand des Bildschirms.
3. Tippen Sie auf **Bluetooth Manager**.

4. Tippen Sie auf **Yes (Ja)**, um nach Geräten zu suchen.
Der Compaq iPAQ sucht nach Bluetooth-fähigen Geräten innerhalb der Reichweite. Es wird der [Bluetooth-Gerätename](#) (siehe Seite 62) aller erkannten Geräte angezeigt.

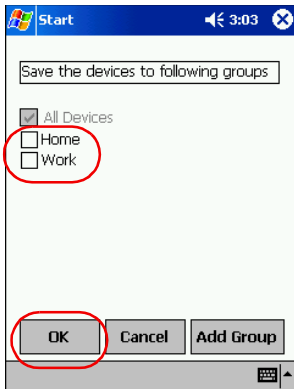


5. Tippen Sie auf das Kontrollkästchen neben dem Bluetooth-Gerätenamen des Druckers und tippen Sie dann auf **Save (Speichern)**.



Wenn sich zwei oder mehr HP Deskjet 995c Series Drucker innerhalb der Reichweite befinden, werden auf dem obigen Bildschirm alle [Bluetooth-Gerätenamen](#) des Druckers angezeigt.

6. Tippen Sie auf **Home (Zuhause)** oder **Work (Büro)** und dann auf **OK**.

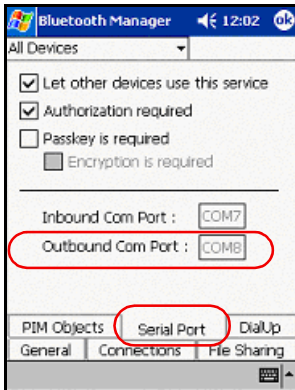


Der Bildschirm „Bluetooth Manager“ wird erneut angezeigt.

7. Tippen Sie oben rechts im Bildschirm auf **OK**, um den Bluetooth Manager zu schließen.
8. Tippen Sie auf **Tools (Extras) > Settings for All Devices (Einstellungen für alle Geräte)**.



9. Tippen Sie auf das Register **Serial Port (Serieller Anschluss)**. Notieren Sie den Wert im Feld **Outbound COM Port (Ausgehender Kommunikationsanschluss)**. Diese Information benötigen Sie für das Drucken mit Anwendungen von Fremdherstellern. Im nachstehenden Beispiel ist dies COM8.



Drucken einer Datei mit dem Compaq iPAQ

Fremdhersteller-Anwendungen

Die Druckenweisungen für den Compaq iPAQ ändern sich je nach der verwendeten Fremdhersteller-Druckanwendung. Lesen Sie die Druckenweisungen in der Dokumentation, die mit der von Ihnen verwendeten Fremdhersteller-Druckanwendung geliefert wurde.

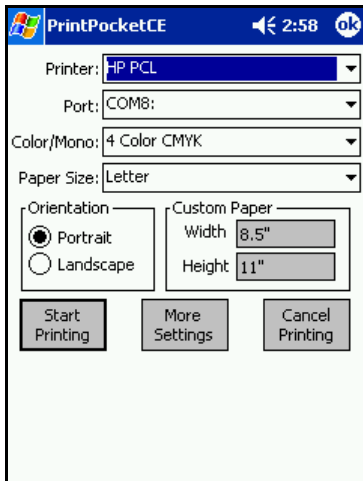
Druckanforderungen

Zum Drucken benötigen Sie eine Drucksoftware (siehe [Installation einer Druckanwendung von einem Fremdhersteller](#) auf Seite 28) und Sie müssen [Erkennen des Druckers](#) (siehe Seite 29).

Führen Sie die folgenden Schritte aus, um über eine drahtlose Verbindung zu drucken:

1. Tippen Sie auf **Start > Today (Heute)**.
2. Tippen Sie auf **Start > Programs (Programme)** und dann auf **PrintPocketCE**.
3. Tippen Sie in der Liste auf die Datei, die gedruckt werden soll.

4. Wählen Sie **HP PCL** in der Druckerliste.



5. Tippen Sie auf die **Port (Anschluss)** Liste und dann auf den Druckeranschluss („Outbound COM Port“, siehe Schritt 8 im vorigen Abschnitt). Um weitere Druckoptionen zu ändern, tippen Sie auf **More Settings (Weitere Einstellungen)**.
6. Tippen Sie auf **Start Printing (Drucken starten)**.
7. Tippen Sie auf eine andere zu druckende Datei oder tippen Sie auf **Doc Options (Doc-Optionen) > Exit (Beenden)**, wenn Sie fertig sind.

Palm Handheld m500 Series

Die Palm m500 Series unterstützt das drahtlose Drucken über Bluetooth.



Palm m500 Series

Voraussetzungen

Für das Drucken benötigen Sie:

- Eine Bluetooth Secure Digital Input/Output (SDI/O)-Erweiterungskarte mit entsprechender Software. Besuchen Sie die Website von Palm unter: www.palm.com.
- Documents To Go (optional). Sie finden Documents To Go auf der mit Ihrem Palm Handheld gelieferten CD und auf der Website von DataViz unter: www.dataviz.com.

Einrichten und Drucken

So können Sie einen Palm Handheld m500 für das Drucken einrichten:

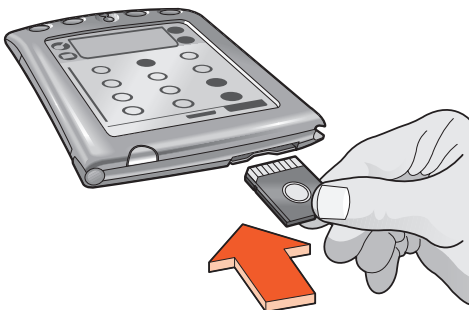
1. [Installieren](#) Sie eine Bluetooth SDI/O-Erweiterungskarte.
2. [Drucken](#) Sie eine Datei.
 - Drucken Sie unformatierte Dokumente in den Optionen „Date Book“ (Kalender), „Address“ (Adressen), „To Do List“ (Aufgaben) und „Memo Pad“ (Merkzettel) mittels [Send file \(Datei senden\)](#).
 - Drucken Sie formatierte Dokumente in den Optionen „Date Book“ (Kalender), „Address“ (Adressen), „To Do List“ (Aufgaben) und „Memo Pad“ (Merkzettel) unter Verwendung von [BTPrint](#).
 - Drucken Sie MS Word und MS Excel Dokumente unter Verwendung von [Documents to Go](#).

Installieren einer Bluetooth SDI/O-Erweiterungskarte

Vorsicht! Sie müssen die Softwaredateien installieren, bevor Sie die Bluetooth-Karte im Palm Handheld verwenden können. Andernfalls funktioniert die Karte nicht ordnungsgemäß.

Führen Sie die folgenden Schritte aus, um eine Bluetooth SDI/O-Karte zu installieren:

1. Vergewissern Sie sich, dass die Software für die Bluetooth SDI/O-Karte auf Ihrem Computer installiert wurde.
2. Führen Sie eine HotSync-Operation durch.
Wenn die HotSync-Operation abgeschlossen ist, wird eine Meldung auf dem Palm Handheld angezeigt.
3. Setzen Sie die SDI/O-Karte in den Erweiterungssteckplatz ein.



Drucken einer Datei

Um eine Datei zu drucken, können Sie eine der folgenden Methoden verwenden:

- [Datei senden](#)
- [BtPrint](#)
- [Documents To Go](#)

Datei senden

Senden ist ein drahtloses Bluetooth-Kommunikationsverfahren, das in Palm OS 4.0 integriert ist. Die gedruckte Ausgabe ist unformatiert.

Führen Sie die folgenden Schritte aus, um ein Element zu drucken:

1. Tippen Sie auf das Symbol **Home**, bis das **Hauptmenü** angezeigt wird.
2. Tippen Sie auf eine der folgenden Optionen:
 - Adress (Adressen)
 - Memo Pad (Merkzettel)
 - Date Book (Kalender)
 - To Do List (Aufgaben)

Der Bildschirm für das ausgewählte Programm wird geöffnet.

3. Wählen Sie das Element, das Sie drucken möchten.
4. Tippen Sie auf das **Menü**-Symbol.
5. Tippen Sie auf **Send (Senden)**.

Der Palm Handheld sucht nach einer Liste der verfügbaren Bluetooth-Geräte und zeigt diese an.

6. Tippen Sie auf das Kontrollkästchen neben dem Bluetooth-Gerätenamen des Druckers und tippen Sie dann auf **OK**.

Wenn Sie zur Eingabe eines PIN-Codes aufgefordert werden, geben Sie den PIN-Code des Druckers ein und tippen dann auf **OK**. Der standardmäßig vorgegebene PIN-Code ist **0**.

Der Palm Handheld wird mit dem Drucker verbunden und die Datei wird gedruckt.

BtPrint (optional)

BtPrint verbessert die Formatierung für Dokumente, die aus den Optionen „Address“ (Adressen), „Memo Pad“ (Merkzettel), „To Do List“ (Aufgaben), „Date Book“ (Kalender) und „Mail“ gedruckt werden.

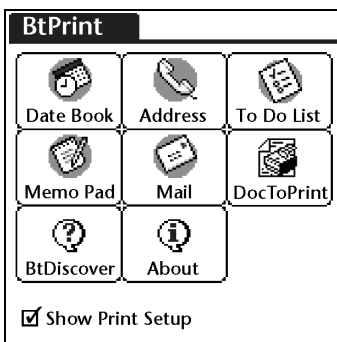
BtPrint installieren

Vergewissern Sie sich, dass die Docking-Station des Palm Handheld-Geräts mit dem PC verbunden ist, und legen Sie den Palm Handheld in die Docking-Station ein.

1. Klicken Sie auf dem PC auf das Symbol **Palm Desktop**.
2. Klicken Sie auf **View (Ansicht) > Install (Installieren) > Add (Hinzufügen)**.
3. Gehen Sie zu der CD oder dem Ordner, in dem die SDI/O Bluetooth-Software für den Palm Handheld gespeichert ist.
4. Doppelklicken Sie auf den Ordner **Printing (Drucken)**.
5. Doppelklicken Sie auf den Ordner **HP**.
6. Wählen Sie **BtPrintVxxxxx.prc**, wobei xxxxx für die aktuelle Version des Programms steht.
7. Klicken Sie auf **Open (Öffnen) > Done (Fertig)**.
8. Führen Sie eine HotSync-Operation durch, um BtPrint auf dem Palm Handheld zu installieren.
9. Setzen Sie die SDI/O Bluetooth-Karte im Palm Handheld ein.

Drucken mit BtPrint

1. Tippen Sie auf das Symbol **Home**, bis das Menü **All (Alle)** angezeigt wird.
2. Tippen Sie auf das Symbol **BtPrint995c**.
Daraufhin wird der BtPrint-Bildschirm geöffnet.



3. Tippen Sie auf eine der folgenden Optionen:

- Date Book (Kalender)
- Adress (Adressen)
- To Do List (Aufgaben)
- Memo Pad (Merkzettel)
- Mail

Der Bildschirm für das ausgewählte Programm wird geöffnet.

4. Öffnen Sie die zu druckende Kategorie oder Datei.

5. Tippen Sie auf das **Menü**-Symbol.

6. Tippen Sie im Menü auf **BtPrint**. Zum Drucken der Aufgabenliste tippen Sie auf **Today (Heute)**, **Tomorrow (Morgen)** oder **All (Alle)**, um die entsprechende Auswahl zu treffen.

Daraufhin wird der BtPrint Setup-Bildschirm geöffnet.



Wenn der BtPrint-Befehl nicht im Menü erscheint, wird die gewählte Kategorie bzw. Ansicht nicht von BtPrint unterstützt.

7. Wählen Sie die entsprechenden Optionen:

- **Copies (Kopien)**: Anzahl der zu druckenden Seiten.
- **Paper Size (Papierformat)**: Gewünschtes Papierformat.

8. Wählen Sie eine der folgenden Druckoptionen:

- Wenn Sie einen Standarddrucker gewählt haben, tippen Sie auf **OK** und fahren dann mit Schritt 9 fort. Weitere Informationen zum Auswählen eines Standarddruckers finden Sie unter [Auswahl eines Standarddruckers](#).
- Wenn Sie einen Bluetooth-Drucker auswählen möchten, tippen Sie auf **Select Printer (Drucker auswählen)**. Der Palm Handheld sucht nach Bluetooth-Geräten. Sobald die Liste der verfügbaren Geräte angezeigt wird, können Sie mit Schritt 9 fortfahren.

9. Tippen Sie auf das Kontrollkästchen neben dem Bluetooth-Gerätenamen des Druckers und tippen Sie dann auf **OK**.

Wenn Sie aufgefordert werden, einen [PIN-Code](#) einzugeben, geben Sie den PIN-Code des Druckers ein und tippen dann auf **OK**. Der standardmäßig vorgegebene PIN-Code ist **0**.

Der Palm Handheld wird mit dem Drucker verbunden und die Datei wird gedruckt.

Auswahl eines Standarddruckers (optional)

So wählen Sie den HP Deskjet 995c Bluetooth-Drucker als Standarddrucker aus:

1. Tippen Sie auf **BitPrint995c**.
2. Tippen Sie auf **BTDiscover**.
Der Palm Handheld sucht nach Bluetooth-fähigen Druckern innerhalb einer Reichweite von 10 Metern.
3. Tippen Sie auf **Find more (Weitersuchen)**.
4. Tippen Sie auf **hp deskjet 995c**.
5. Wählen Sie **OK**.

Documents To Go (optional)

Mit Documents To Go können Sie MS Word- und MS-Excel-Dateien drucken. Sie finden Documents to Go auf der Installations-CD für den Palm Handheld im Abschnitt "Bonus Software" (Bonus-Software).

Installation von Documents To Go

Installieren Sie Documents To Go von der mit Ihrem Palm Handheld gelieferten CD oder besuchen Sie die Website von DataViz unter www.dataviz.com, um weitere Informationen zu erhalten.

Drucken mit Documents To Go

1. Tippen Sie auf das Symbol **Home**, bis das Menü **Alle** angezeigt wird.
2. Tippen Sie auf das Symbol **BtPrint995c**.
3. Tippen Sie auf das Symbol **DocToPrint**.
Daraufhin wird der DocToPrint-Bildschirm geöffnet.
4. Klicken Sie auf den Pfeil neben „Document Type“ (Dokumenttyp), um den entsprechenden Dokumenttyp auszuwählen.
 - All Types (Alle Typen)
 - DocFile (Dok.-Datei)
 - Sheet To Go (Blatt)
 - Word To Go (Wort)
5. Wählen Sie den entsprechenden Dokumenttyp.
Daraufhin wird der Bildschirm für den gewählten Dokumenttyp eingeblendet, der eine Liste der Anwendungsdateien anzeigt, die gedruckt werden können.
6. Wählen Sie eine Datei und tippen Sie auf **Print (Drucken)**.
7. Tippen Sie auf eine der folgenden Optionen:
 - Wenn Sie einen Standarddrucker ausgewählt haben, tippen Sie auf **OK** und fahren dann mit Schritt 9 fort. Weitere Informationen zum Auswählen eines Standarddruckers finden Sie unter [Auswahl eines Standarddruckers](#).
 - Wenn Sie einen Bluetooth-Drucker auswählen möchten, tippen Sie auf **Select Printer (Drucker auswählen)**. Der Palm Handheld sucht nach Bluetooth-Geräten. Sobald die Liste der verfügbaren Geräte angezeigt wird, können Sie mit Schritt 8 fortfahren.
8. Tippen Sie auf den Bluetooth-Gerätenamen des Druckers und dann auf **OK**.
Daraufhin wird der BtPrint-Bildschirm geöffnet.
9. Wählen Sie die gewünschten Druckoptionen und tippen Sie dann auf **OK**.
Der Palm Handheld wird mit dem Drucker verbunden und die Datei wird gedruckt.

Drucken von anderen Bluetooth-Geräten

Das Angebot von Geräten mit Bluetooth-Funktion erweitert sich ständig.

Dieses Dokument enthält Instruktionen für folgende Geräte:

- [Nokia Series 60 Bildtelefone](#)

Sobald ein neues Gerät auf den Markt kommt, wird dieses Dokument entsprechend aktualisiert.

Mobiltelefone

Möglicherweise unterstützt Ihr Mobiltelefon das Drucken. Entsprechende Informationen finden Sie im Benutzerhandbuch Ihres Mobiltelefons. Falls das Benutzerhandbuch Ihres Mobiltelefons **keine** Hinweise in Bezug auf mobiles Drucken enthält, wenden Sie sich bitte direkt an den Hersteller dieses Telefons.

Möglicherweise müssen Sie zusätzliche Software downloaden, damit Ihr Telefon das Drucken unterstützt.

Nokia Series 60 Bildtelefone

Manche Nokia Series 60 Bildtelefone unterstützen das mobile Drucken. Weitere Informationen hierzu finden Sie auf folgenden Websites:

- Europa und Afrika: www.nokia.com
- Amerika: www.nokiausa.com
- Asien: www.nokia-asia.com

Für technische Unterstützung bezüglich der Einrichtung Ihres Handys zum Drucken wenden Sie sich bitte direkt an den Hersteller Ihres Mobiltelefons.



Nokia Series 60 Bildtelefone

Voraussetzungen

Für das Drucken benötigen Sie:

- Ein Bluetooth-fähiges Nokia Series 60 Bildtelefon
- „Mobile Printing Application“ für Nokia Series 60 Bildtelefone

Einrichten und Drucken

So können Sie ein Nokia 60 Series Phone für das Drucken einrichten:

1. [Installieren](#) Sie die „Mobile Printing Application“ auf dem Telefon.
2. [Drucken](#) Sie eine Datei mit einer dieser Vorgehensweisen:
 - [Mobile Printing Application](#)
 - [Bluetooth Send](#)

Installieren der Mobile Printing Application auf dem Telefon

So installieren Sie die Mobile Printing Application für Nokia Series 60 Bildtelefone auf dem Telefon:

1. Downloaden Sie die **Mobile Printing Application for Nokia Series 60 Imaging Phones** von einer dieser Webseiten auf Ihren Computer:

- Europa und Afrika: www.nokia.com
- Amerika: www.nokiausa.com
- Asien: www.nokia-asia.com

Der Name der heruntergeladenen Datei ist **print.sis**.


2. Übertragen Sie die Datei **print.sis** mit einer der folgenden Methoden von Ihrem Computer auf das Telefon:

Übertragungsmethode	Übertragungsanweisungen
E-Mail	Fügen Sie die Datei print.sis als Anlage zu einer E-Mail hinzu, senden Sie diese E-Mail an Ihre eigene Adresse und öffnen Sie sie auf Ihrem Telefon.
Bluetooth	Verwenden Sie das Bluetooth-Dienstprogramm Ihres Computers, um das Telefon zu erkennen, und senden Sie dann die Datei print.sis vom Computer zum Telefon.
Infrarot	Richten Sie die Infrarotlinse des Telefons auf die Infrarotlinse des Computers. Verwenden Sie die Funktion „Wireless Link“ (Drahtlose Verbindung) von Windows, um die Datei print.sis auf das Telefon zu übertragen.

Weitere Informationen zu diesen Übertragungsmöglichkeiten finden Sie im Benutzerhandbuch Ihres Geräts oder auf der Support-Website von Nokia.

3. In Abhängigkeit von der Methode, die Sie zum Übertragen der Datei auf das Telefon verwendet haben, öffnen Sie die Datei **print.sis** wie folgt:

Übertragungsmethode	Öffnen der Datei
E-Mail	Gehen Sie zu Messaging (Mitteilungen) > Inbox (Eingang) > Mailbox . Rufen Sie die E-Mail ab und wählen Sie Options (Optionen) > Attachments (Anhänge) , um die Datei print.sis zu öffnen.
Bluetooth	Gehen Sie zu Messaging (Mitteilungen) > Inbox (Eingang) und wählen Sie die Datei print.sis aus.
Infrarot	Gehen Sie zu Messaging (Mitteilungen) > Inbox (Eingang) und wählen Sie die Datei print.sis aus.

4. Folgen Sie den Anweisungen auf dem Bildschirm, um die Anwendung zu installieren.
5. Überprüfen Sie, ob die Mobile Printing Application installiert wurde. Drücken Sie die **Menü** -Taste, um das Hauptmenü des Telefons zu öffnen. Blättern Sie durch das Menü und suchen Sie das Symbol **Print (Drucken)**.



Falls Sie das Symbol **Print (Drucken)** nicht finden, wiederholen Sie die Schritte 3 - 5.

Drucken einer Datei

Um eine Datei zu drucken, können Sie eine der folgenden Methoden verwenden:

- [Mobile Printing Application](#)
- [Bluetooth Send](#)

„Mobile Printing Application“ für Nokia Series 60 Bildtelefone


Nachstehend finden Sie Informationen zum Drucken der folgenden Dateitypen mit der Mobile Printing Application:

- [Bild](#)
- [Nachricht](#)
- [Kontakt](#)
- [Kalender](#)
- [Notiz](#)

Überprüfen Sie, ob der Drucker eingeschaltet und inaktiv ist, bevor Sie diese Schritte durchführen. Wenn der Drucker ausgeschaltet oder beschäftigt ist, kann die Datei nicht gedruckt werden.

Ein Bild drucken

Um ein Bild zu drucken, führen Sie folgende Schritte durch:

1. Drücken Sie die **Menü** -Taste, um das **Hauptmenü** des Telefons zu öffnen.
2. Blättern Sie zum Symbol **Print (Drucken)**.



3. Wählen Sie **Images (Bilder)**.
4. Wählen Sie das Bild bzw. die Bilder aus, die gedruckt werden sollen.
Ausgewählte Bilder werden durch ein Häkchen neben dem Bild gekennzeichnet.
Wählen Sie nicht mehr als 20 Bilder für einen Druckvorgang aus.
5. Wählen Sie **Options (Optionen) > Page Format (Seitenformat)**.
6. Wählen Sie die Bildanordnung aus:
 - 1 pro Seite
 - 2 pro Seite
 - 6 pro Seite
7. Möglichkeiten:

Bildanordnung	Vorgehensweise:
1 pro Seite	Wählen Sie die Bildgröße aus: Small (Klein) , Medium (Normal) oder Large (Groß) .
2 oder 6 pro Seite	Gehen Sie zu Schritt 8.


8. Wählen Sie **Options (Optionen) > Print (Drucken)** und verwenden Sie dann eine der folgenden Vorgehensweisen:

Situation	Vorgehensweise
Es werden mehrere Drucker erkannt	Wählen Sie den entsprechenden Drucker aus. Sie können den Drucker an seinem Gerätenamen erkennen.
Der gewünschte Drucker wird nicht erkannt	Wählen Sie Options (Optionen) > Find Printers (Drucker suchen) und wählen Sie dann den Drucker aus.

Drucken einer Nachricht

Dateien, die mit einem nicht erkannten Dateiformat empfangen werden, müssen als entsprechender Dateityp gespeichert werden (beispielsweise .jpg oder .txt), bevor sie gedruckt werden können.

Um eine Nachricht zu drucken, gehen Sie wie folgt vor:

1. Drücken Sie die **Menü** -Taste, um das **Hauptmenü** des Telefons zu öffnen.
2. Blättern Sie zum Symbol **Print (Drucken)**.




3. Wählen Sie **Messaging (Mitteilungen)**.
4. Wählen Sie den Ordner aus, in dem sich die Nachricht befindet.
5. Wählen Sie die Nachricht aus, die gedruckt werden soll.
6. Wählen Sie **Options (Optionen) > Print (Drucken)** und verwenden Sie dann eine der folgenden Vorgehensweisen:

Situation	Vorgehensweise
Es werden mehrere Drucker erkannt	Wählen Sie den entsprechenden Drucker aus. Sie können den Drucker an seinem Gerätenamen erkennen.
Der gewünschte Drucker wird nicht erkannt	Wählen Sie Options (Optionen) > Find Printers (Drucker suchen) und wählen Sie dann den Drucker aus.

Drucken eines Kontakts

Um einen Kontakt zu drucken, gehen Sie wie folgt vor:

1. Drücken Sie die **Menü** -Taste, um das **Hauptmenü** des Telefons zu öffnen.
2. Blättern Sie zum Symbol **Print (Drucken)**.




3. Wählen Sie **Contacts (Kontakte)**.
4. Klicken Sie in das Kästchen neben dem Kontakt, der gedruckt werden soll.
5. Wählen Sie **Options (Optionen) > Print (Drucken)** und verwenden Sie dann eine der folgenden Vorgehensweisen:

Situation	Vorgehensweise
Es werden mehrere Drucker erkannt	Wählen Sie den entsprechenden Drucker aus. Sie können den Drucker an seinem Gerätenamen erkennen.
Der gewünschte Drucker wird nicht erkannt	Wählen Sie Options (Optionen) > Find Printers (Drucker suchen) und wählen Sie dann den Drucker aus.

Drucken eines Kalenders

Um einen Kalender zu drucken, gehen Sie wie folgt vor:

1. Drücken Sie die **Menü** -Taste, um das **Hauptmenü** des Telefons zu öffnen.
2. Blättern Sie zum Symbol **Print (Drucken)**.




3. Wählen Sie **Calendar (Kalender)**.
4. Wählen Sie **Options (Optionen) > Go To Date (Gehe zu Datum)** und geben Sie das gewünschte Datum ein.
5. Wählen Sie **Options (Optionen) > Print (Drucken)** und verwenden Sie dann eine der folgenden Vorgehensweisen:

Situation	Vorgehensweise
Es werden mehrere Drucker erkannt	Wählen Sie den entsprechenden Drucker aus. Sie können den Drucker an seinem Gerätenamen erkennen.
Der gewünschte Drucker wird nicht erkannt	Wählen Sie Options (Optionen) > Find Printers (Drucker suchen) und wählen Sie dann den Drucker aus.

Drucken einer Notiz

Führen Sie zum Drucken die folgenden Schritte durch:

1. Drücken Sie die **Menü** -Taste, um das **Hauptmenü** des Telefons zu öffnen.
2. Blättern Sie zum Symbol **Print (Drucken)**.



3. Wählen Sie **Notes (Notizen)**.
4. Öffnen Sie die zu druckende Datei.
5. Wählen Sie **Options (Optionen) > Print (Drucken)** und verwenden Sie dann eine der folgenden Vorgehensweisen:

Situation	Vorgehensweise
Es werden mehrere Drucker erkannt	Wählen Sie den entsprechenden Drucker aus. Sie können den Drucker an seinem Gerätenamen erkennen.
Der gewünschte Drucker wird nicht erkannt	Wählen Sie Options (Optionen) > Find Printers (Drucker suchen) und wählen Sie dann den Drucker aus.


Bluetooth Send

Bluetooth Send ist eine Funktion, die in Ihrem Mobiltelefon enthalten ist. Es ist keine von HP entwickelte Anwendung.

Bluetooth Send druckt unformatierte Texte und Bilder. So kann Bluetooth Send beispielsweise nur ein Kalenderelement drucken und nicht einen ganzen Tag. Für formatierte Texte und Bilder verwenden Sie die [Mobile Printing Application](#).

Überprüfen Sie, ob der Drucker eingeschaltet und inaktiv ist, bevor Sie diese Schritte durchführen. Wenn der Drucker ausgeschaltet oder beschäftigt ist, kann die Datei nicht gedruckt werden.

Um eine Datei mit Bluetooth Send zu drucken, gehen Sie wie folgt vor:

1. Drücken Sie die **Menü** -Taste, um das **Hauptmenü** des Telefons zu öffnen.
2. Wählen Sie eines der folgenden Elemente aus:
 - Kontakte
 - Kalender
 - Bilder
 - Aufgaben
 - Extras > Notizen

Der Bildschirm für die ausgewählte Option wird angezeigt.

3. Wählen Sie die Datei aus, die gedruckt werden soll.
Die Methode zum Auswählen der Datei richtet sich nach dem jeweiligen Dateityp. Weitere Informationen hierzu finden Sie im Benutzerhandbuch Ihres Telefons.
4. Wählen Sie **Options (Optionen)**.
5. Wählen Sie **Send (Senden)** und dann **Via Bluetooth**.
6. Wählen Sie den entsprechenden Drucker aus.
Sie können den Drucker an seinem [Gerätenamen](#) erkennen.

Fehlerbehebung

Dieser Abschnitt behandelt ausschließlich das drahtlose Drucken mit Bluetooth. Weitere Informationen zur Fehlerbehebung finden Sie in der *Kurzanleitung* des HP Druckerassistenten.

Wählen Sie das Thema, auf das Ihr Problem am ehesten zutrifft:

Drucker

- [Bluetooth-LED blinkt oder leuchtet nicht](#)
- [Der Drucker kann nicht erkannt werden](#)
- [Der Drucker wird erkannt, druckt jedoch nicht](#)

Desktop und Laptop PCs

- [Mehr als ein HP Deskjet 995c wird erkannt](#)
- [Nach der HCRP-Installation wird das Druckersymbol nicht in der Druckerliste angezeigt](#)
- [Die Meldung „Fehler beim Drucken in Datei“ wird angezeigt](#)

Fehlerbehebung am Drucker

Bluetooth-LED blinkt oder leuchtet nicht

Diese Tabelle erläutert das Verhalten der Bluetooth-LED:

Bluetooth-LED...	Bedeutung	Vorgehensweise
Blinkt	Der Drucker ist eventuell dabei, Daten über eine drahtlose Bluetooth-Verbindung zu empfangen. Während der Drucker beschäftigt ist, kann er nicht durch andere Geräte erkannt werden.	Warten Sie, bis die LED zu blinken aufhört, bevor Sie versuchen, den Drucker zu erkennen.
	Der Drucker befindet sich eventuell vorübergehend im öffentlichen Modus.	Versuchen Sie, den Drucker zu erkennen oder eine Verknüpfung zu ihm herzustellen. Wenn Sie den Drucker nicht erkennen können, müssen Sie warten, bis die LED nicht mehr blinkt.
Blinkt fünf Sekunden lang zusammen mit der Wiederaufnahmeanzeige	Ein vorübergehender Bluetooth-Verbindungsfehler ist aufgetreten und die Bluetooth-Verbindung wurde beendet.	Versuchen Sie, die Druckererkennung erneut durchzuführen. Falls der Fehler weiterhin besteht, sollten Sie das sendende Gerät oder den Drucker verschieben und dann erneut versuchen, den Drucker zu erkennen.
Blinkt mehr als fünf Sekunden lang zusammen mit der Wiederaufnahmeanzeige	Ein interner Druckerfehler, wie etwa ein Papierstau ist aufgetreten.	Drücken Sie die Wiederaufnahmetaste und überprüfen Sie die Papierzufuhr. Versuchen Sie erneut, die Druckererkennung vorzunehmen.
Aus	Der Drucker befindet sich eventuell im privaten Modus oder die Bluetooth-Funktion ist u. U. deaktiviert.	Halten Sie den Netzschalter drei Sekunden lang gedrückt. Wenn die LED blinkt, versuchen Sie die Druckererkennung vorzunehmen.
	Der Drucker ist eventuell nicht an das Stromnetz angeschlossen.	Überprüfen Sie, ob der Drucker an das Stromnetz angeschlossen ist.

Der Drucker kann nicht erkannt werden

Stellen Sie Folgendes sicher:

- Der Drucker ist an das Stromnetz angeschlossen.
- Die Bluetooth-LED leuchtet.
- Die Bluetooth-LED blinkt nicht.

Wenn alle drei Bedingungen zutreffen, können Sie versuchen, die Druckererkennung erneut vorzunehmen. Falls der Drucker immer noch nicht erkannt wird, sollten Sie das sendende Gerät näher zum Drucker bewegen.

Wenn die Bluetooth-LED nicht leuchtet oder blinkt, siehe [Bluetooth-LED blinkt oder leuchtet nicht](#) auf Seite 52.

Der Drucker wird erkannt, druckt jedoch nicht

Stellen Sie Folgendes sicher, wenn der Drucker nicht druckt:

- Es befindet sich Papier im Drucker.
- Die Tintenpatronen sind nicht leer.
- Es ist kein Papierstau im Drucker aufgetreten.

Weitere Informationen finden Sie in der *Kurzanleitung* des HP Druckerassistenten.

Stellen Sie Folgendes sicher, wenn der Drucker nicht druckt, aber keine Fehlermeldung angezeigt wird:

- Die Bluetooth-LED leuchtet.
- Die Bluetooth-LED blinkt nicht.

Wenn die Bluetooth-LED nicht leuchtet oder blinkt, siehe [Bluetooth-LED blinkt oder leuchtet nicht](#) auf Seite 52.

Führen Sie die folgenden Schritte aus, wenn die Bluetooth-LED konstant leuchtet:

1. Drücken Sie den **Netzschalter**, um den Drucker auszuschalten.
2. Ziehen Sie den Netzstecker vom Drucker ab.
3. Verbinden Sie den Netzstecker wieder mit dem Drucker.
4. Drücken Sie den **Netzschalter**, um den Drucker einzuschalten.
5. Versuchen Sie, das Dokument erneut zu drucken.

Wenn der Drucker immer noch nicht druckt, halten Sie die **Abbrechen**-Taste (X) vier Sekunden lang gedrückt, um eine Bluetooth-Konfigurationsseite zu drucken. Falls die Bluetooth-Geräteadresse nur Nullen enthält oder **Radio Module Not Found (Funkmodul nicht gefunden)** angibt, wenden Sie sich an den HP Kundendienst.

Fehlerbehebung bei PC-Verbindungen

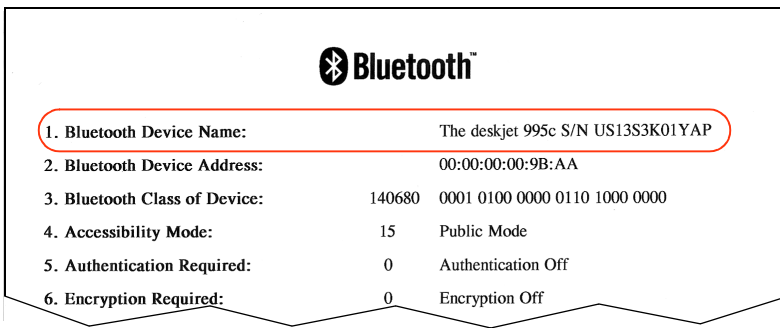
Mehr als ein HP Deskjet 995c wird erkannt

Wenn sich zwei oder mehr HP Deskjet 995c Series Drucker innerhalb der Reichweite befinden, zeigt das Sendegerät mehrere HP Deskjet 995c Druckersymbole an.

Mit jedem Druckersymbol wird der [Bluetooth-Gerätename](#) des Druckers angezeigt (siehe Seite 62).

So stellen Sie den Bluetooth-Gerätenamen eines bestimmten Druckers fest:

1. Halten Sie die **Abbrechen**-Taste (X) vier Sekunden lang gedrückt, um eine Bluetooth-Konfigurationsseite zu drucken.



2. Wählen Sie das Symbol mit dem Bluetooth-Gerätenamen, der auf der Bluetooth-Konfigurationsseite angegeben ist.

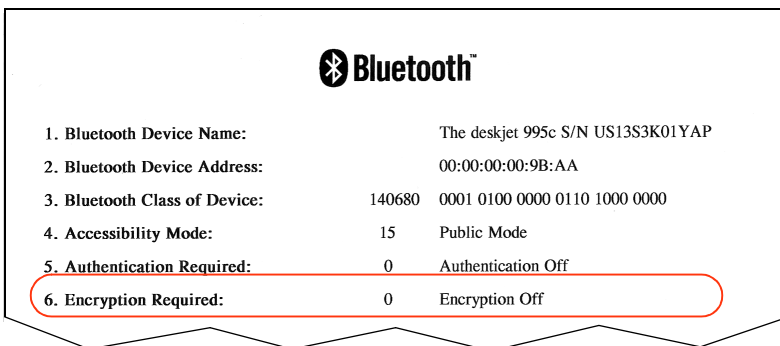
Nach der HCRP-Installation wird das Druckersymbol nicht in der Druckerliste angezeigt

Möglicherweise sind die Verschlüsselungseinstellungen des Druckers nicht korrekt, wenn das Druckersymbol nicht in der Liste **My Printers (Meine Drucker)** erscheint, nachdem Sie Folgendes durchgeführt haben:

- Installation der Drucker-Software
- Führen Sie den **Bluetooth Connection Wizard (Bluetooth-Verbindungsassistent)** aus, um eine HCRP-Verbindung zum Drucker herzustellen.

Gehen Sie wie folgt vor, um die Verschlüsselungseinstellungen des Druckers zu korrigieren:

1. Halten Sie die **Abbrechen**-Taste (X) vier Sekunden lang gedrückt, um eine Bluetooth-Konfigurationsseite zu drucken.

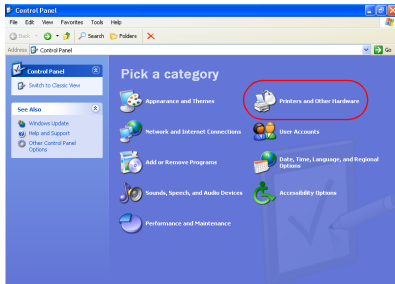


2. Gehen Sie zu **Encryption Required (Verschlüsselung erforderlich)** auf der Bluetooth-Konfigurationsseite:

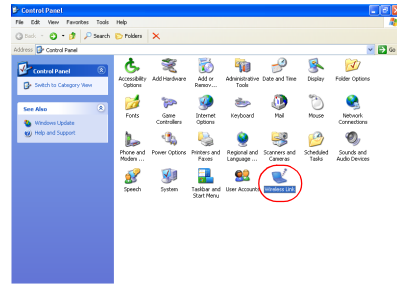
Anzeige bei „Authentication Required“ (Verschlüsselung erforderlich):	dann...
Encryption (Verschlüsselung) = 0 Encryption (Verschlüsselung) Off (Aus)	Der Drucker benötigt keine Verschlüsselung.
Encryption (Verschlüsselung) = 1 Encryption (Verschlüsselung) On (Ein)	Der Drucker erfordert Verschlüsselung.

3. Klicken Sie auf **Start > Systemsteuerung** und verwenden Sie eine der folgenden Vorgehensweisen:

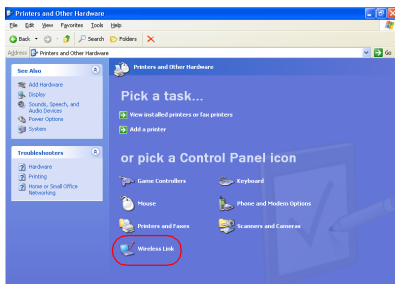
Category View (Kategorie-Ansicht)



Classic View (Herkömmliche Ansicht)



Doppelklicken Sie auf das Symbol **Wireless Link (Drahtlose Verbindung)**.



Klicken Sie auf **Printers and other Hardware (Drucker und andere Hardware)** und dann auf das Symbol **Wireless Link (Drahtlose Verbindung)**.

4. Klicken Sie auf das Register **Bluetooth**.
5. Wählen Sie den Drucker in der Liste **Devices (Geräte)** aus und klicken Sie auf **Remove (Entfernen)**.

6. Folgen Sie den Instruktionen ab [Schritt 4](#) auf Seite 11.

Im Bildschirm **Authenticate the device? (Gerät authentifizieren?)** verwenden Sie eine der folgenden Vorgehensweisen:

Anzeige bei „Authentication Required“ (Verschlüsselung erforderlich):	dann...
Encryption (Verschlüsselung) = 0 Encryption (Verschlüsselung) Off (Aus)	Klicken Sie auf No (Nein) und dann auf Next (Weiter) .
Encryption (Verschlüsselung) = 1 Encryption (Verschlüsselung) On (Ein)	Klicken Sie auf Yes (Ja) und dann auf Next (Weiter) . Sie werden zum Eingeben des PIN-Codes aufgefordert. Geben Sie den PIN-Code ein.



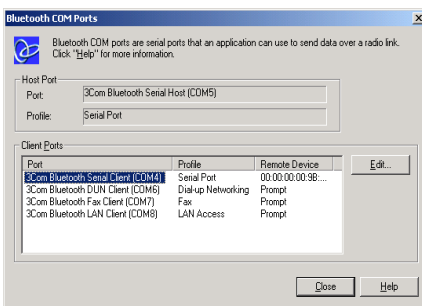
Sie können auch die [Fabrikseinstellungen Ihres Druckers wiederherstellen](#), wobei die Verschlüsselung und Authentifizierung deaktiviert sind.

Die Meldung „Fehler beim Drucken in Datei“ wird angezeigt

1. Klicken Sie auf **Cancel (Abbrechen)**, wenn die Meldung **Fehler beim Drucken in Datei** erscheint, und schließen Sie dann alle Anwendungen.
2. Öffnen Sie nun eine entsprechende Anwendung und drucken Sie dann ein Dokument.

Führen Sie die folgenden Schritte aus, um die COM-Portnummer zu finden, falls das Problem weiterhin besteht:

1. Klicken Sie auf **Cancel (Abbrechen)**, wenn die Meldung „Fehler beim Drucken in Datei“ erscheint, und schließen Sie dann die Anwendung.
2. Klicken Sie auf **Start > Programs (Programme) > 3Com Mobile > Bluetooth Connection Manager**.
Der Bluetooth Connection Manager wird geöffnet.
3. Klicken Sie auf **Tools (Extras) > Com Port (COM-Anschlüsse)**.
Das Dialogfeld „Bluetooth COM Ports“ (Bluetooth COM-Anschlüsse) wird geöffnet.



4. Notieren Sie die COM-Portnummer des 3Com Bluetooth Serial Client-Ports.
In dem Beispiel oben ist COM4 der 3Com Bluetooth Serial Client-Port.
5. Klicken Sie auf **Close (Schließen)**, um das Dialogfeld „Bluetooth COM Ports“ (Bluetooth COM-Anschlüsse) zu schließen.

Führen Sie die folgenden Schritte aus, um den entsprechenden Drucker und Bluetooth-Anschluss für die drahtlose Kommunikation zu wählen:

1. Klicken Sie auf **Start > Settings (Einstellungen) > Printer (Drucker)**.
2. Klicken Sie auf das Symbol des **HP Deskjet 995c Series Druckers**.
3. Klicken Sie auf **File (Datei) > Properties (Eigenschaften)**.
4. Klicken Sie auf das Register **Ports (Anschlüsse)**.
5. Wählen Sie den Bluetooth-Anschluss für drahtlose Kommunikation, klicken Sie auf **Apply (Anwenden)** und dann auf **OK**.
6. Öffnen Sie eine Anwendung und drucken Sie dann ein Dokument.

Führen Sie die folgenden Schritte aus, falls das Problem weiterhin besteht:

1. Klicken Sie in der Meldung „Fehler beim Drucken in Datei“ auf **Cancel (Abbrechen)** und schließen Sie dann die Anwendung.
2. Klicken Sie auf **Start > Programs (Programme) > Hewlett-Packard > HP Deskjet 995c Series > HP Deskjet 995c Series Toolbox**.
3. Befolgen Sie die Anweisungen auf dem Bildschirm.
4. Legen Sie die Druckersoftware-CD in das CD-ROM-Laufwerk des Computers ein und installieren Sie die Druckersoftware neu.

Bluetooth, die Funktion für die drahtlose Kommunikation des Druckers

Wählen Sie das entsprechende Thema, um Informationen über die Bluetooth-Funktion des Druckers zu erhalten:

- [Bluetooth, die Funktion für die drahtlose Kommunikation des Druckers](#)
- [Ändern der Einstellungen für die drahtlose Druckfunktion des Druckers](#)

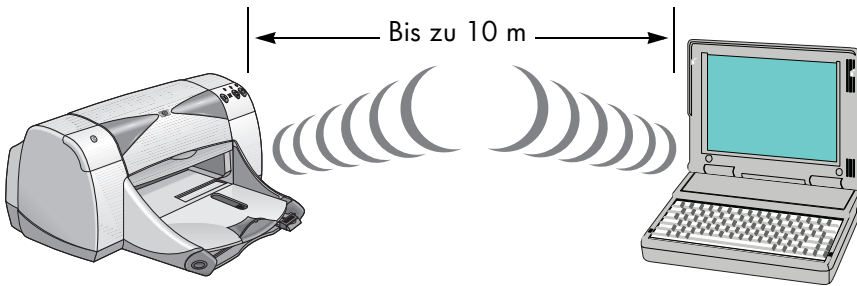
Bluetooth, die Funktion für die drahtlose Kommunikation des Druckers

In diesem Abschnitt werden einige Grundlagen der Bluetooth-Funktion für die drahtlose Kommunikation des Druckers erläutert.

Grundlagen für das drahtlose Drucken per Bluetooth

Bis zu zehn Meter

Mithilfe der Bluetooth-Technologie für die drahtlose Kommunikation können Geräte wie Drucker und Laptop-Computer über Funkwellen im Spektrum von 2,4 GHz über kurze Distanzen (bis zu 10 Meter) miteinander kommunizieren.



Für Bluetooth-Fähigkeit muss ein Gerät über ein Bluetooth-Funkmodul verfügen. Im Drucker der HP Deskjet 995c Serie ist ein derartiges Modul integriert.

Im Unterschied zur Infrarotkommunikation benötigt die Bluetooth-Technologie keine direkte Sichtverbindung zwischen dem Sende- und Empfangsgerät.

Jeweils nur ein Gerät

Der Drucker kann eine drahtlose Bluetooth-Verbindung nur zu jeweils einem Gerät herstellen.

Wenn die drahtlose Bluetooth-Verbindung des Druckers aktiv ist, blinkt die Bluetooth-LED. Der Drucker ignoriert dabei alle weiteren Geräte, die eine Verbindung herzustellen versuchen. Das Gerät muss warten, bis die ursprüngliche Verbindung beendet wurde. Erst dann kann es eine neue Verbindung aufbauen.

Bluetooth-Erkennung

Als Erkennung wird der Prozess bezeichnet, mit dem ein Bluetooth-fähiges Gerät andere Bluetooth-fähige Geräte innerhalb der Reichweite feststellt.

Wenn ein Gerät den Drucker erkannt hat, zeigt es den [Bluetooth-Gerätenamen](#) des Druckers an (siehe Seite 62).

Das Erkennungsverfahren variiert je nach dem Typ der verwendeten Bluetooth-Software.

Bluetooth-Konfigurationsseite

Die Bluetooth-Konfigurationsseite gibt die Informationen an, die Sie zur Verwendung des Druckers benötigen.

Um eine Bluetooth-Konfigurationsseite zu drucken, halten Sie die **Abbrechen**-Taste (X) vier Sekunden lang gedrückt.

Bluetooth™	
1. Bluetooth Device Name:	The deskjet 995c S/N US13S3K01YAP
2. Bluetooth Device Address:	00:00:00:00:9B:AA
3. Bluetooth Class of Device:	140680 0001 0100 0000 0110 1000 0000
4. Accessibility Mode:	15 Public Mode
5. Authentication Required:	0 Authentication Off
6. Encryption Required:	0 Encryption Off

Druckerspezifische Bluetooth-Informationen

Jeder Drucker der HP Deskjet 995c Serie verfügt über Folgendes:

- [Bluetooth-Gerätename](#)
- [Bluetooth-Geräteadresse](#)
- [PIN-Code](#)

Drucken Sie eine [Bluetooth-Konfigurationsseite](#) (siehe Seite 62), um die Bluetooth-spezifischen Informationen für Ihren Drucker zu erhalten.

Bluetooth-Gerätename

Wenn ein Gerät den Drucker erkannt hat, zeigt es den Bluetooth-Gerätenamen des Druckers an.

Der Bluetooth-Gerätename des Druckers lautet standardmäßig: hp deskjet 995/[Seriennummer].

Sie können den Bluetooth-Gerätenamen des Druckers im Dialogfeld „Configure Wireless Settings“ (Einstellungen für den drahtlosen Druck konfigurieren) ändern. Siehe [Ändern der Einstellungen für den drahtlosen Druck](#) auf Seite 66.



Der Bluetooth-Gerätename des Druckers erscheint nur in Bluetooth-Anwendungen. Im Druckerordner von Windows wird der Drucker als *hp deskjet 995c series* identifiziert.

Bluetooth-Geräteadresse

Bluetooth-Geräte tauschen bei einer Interaktion ihre Bluetooth-Geräteadressen aus. Die Bluetooth-Geräteadresse des Druckers kann nicht geändert werden.

PIN-Code

Wenn der Drucker auf [Verschlüsselung erforderlich](#) gesetzt ist (siehe Seite 64), müssen Geräte, für die der Drucker verwendet werden soll, einen PIN-Code angeben.

Der standardmäßig vorgegebene PIN-Code ist **0**. Sie können den PIN-Code im Dialogfeld „Configure Wireless Settings“ (Einstellungen für den drahtlosen Druck konfigurieren) ändern. Siehe [Ändern der Einstellungen für den drahtlosen Druck](#) auf Seite 66.

Zugriffsmodi

Verschiedene Zugriffsmodi bestimmen, wie Bluetooth-fähige Geräte auf den Drucker zugreifen können.

Der Drucker hat vier Zugriffsmodi:

- [öffentlicher Modus](#)
- [privater Modus](#)
- [Bluetooth deaktivieren](#)
- [Verschlüsselung erforderlich](#)

Sie können den Zugriffsmodus für den Drucker im Dialogfeld „Configure Wireless Settings“ (Einstellungen für den drahtlosen Druck konfigurieren) festlegen. Siehe [Ändern der Einstellungen für den drahtlosen Druck](#) auf Seite 66.

Öffentlicher Modus

Wenn sich der Drucker im öffentlichen Modus befindet:

- Alle Bluetooth-fähigen Geräte innerhalb der Reichweite können den Drucker erkennen.
- Die Bluetooth-LED leuchtet.

Privater Modus

Wenn sich der Drucker im privaten Modus befindet:

- Nur Geräte, die die Bluetooth-Geräteadresse des Druckers gespeichert haben, können den Drucker erkennen.
- Die Bluetooth-LED leuchtet nicht, wenn sich der Drucker im Standby-Modus befindet.
- Sie können den Drucker vorübergehend in den öffentlichen Modus versetzen, indem Sie den **Netzschalter** gedrückt halten, bis die Bluetooth-LED blinkt. Der Drucker kehrt nach einer Minute in den privaten Modus zurück.

Bluetooth deaktivieren

Wenn die Bluetooth-Funktion des Druckers deaktiviert ist:

- Der Drucker kann durch keine anderen Bluetooth-fähigen Geräte erkannt werden.

- Die Bluetooth-LED leuchtet nicht, wenn sich der Drucker im Standby-Modus befindet.
- Sie können den Drucker vorübergehend in den öffentlichen Modus versetzen, indem Sie den **Netzschalter** gedrückt halten, bis die Bluetooth-LED blinkt. Der Drucker kehrt nach einer Minute in den privaten Modus zurück

Verschlüsselung erforderlich

Der Drucker kann so eingestellt werden, dass eine Verschlüsselung erforderlich ist, wenn Daten über eine drahtlose Bluetooth-Verbindung empfangen werden.

Wenn die Option „Encryption Required“ (Verschlüsselung erforderlich) aktiviert ist, müssen folgende Voraussetzungen für den Drucker erfüllt sein:

- Alle über die drahtlose Bluetooth-Verbindung gesendeten Daten werden verschlüsselt.
- Alle Benutzer müssen beim ersten Drucken einen [PIN-Code](#) eingeben.

Authentifizierung erforderlich

Die Authentifizierung bietet eine Möglichkeit zum Verifizieren eines Bluetooth-Geräts. Die Authentifizierung wird automatisch aktiviert, wenn „Encryption Required“ (Verschlüsselung erforderlich) im Dialogfeld [Configure Wireless Settings \(Einstellungen für den drahtlosen Druck konfigurieren\)](#) ausgewählt ist.



Wenn „Encryption Required“ (Verschlüsselung erforderlich) ausgewählt ist, müssen alle Geräte beim ersten Druckvorgang einen [PIN-Code](#) senden.

Verknüpfung

Wenn ein Drucker und ein sendendes Gerät miteinander verknüpft werden, speichern sie jeweils die Bluetooth-Geräteadresse des anderen Geräts.

So kann das Gerät den Drucker im [Privater Modus](#) erkennen (siehe Seite 63).

Beschränkung auf 32

Der Drucker kann jeweils nur mit 32 Geräten verknüpft sein.

Wenn der Drucker bereits mit 32 Geräten verknüpft ist und Sie ein weiteres Gerät verknüpfen möchten, müssen Sie alle zuvor verknüpften Geräte aus dem Speicher des Druckers löschen.

Anweisungen zum Löschen von zuvor verknüpften Geräten aus dem Speicher des Druckers finden Sie unter [Zurücksetzen des Gerätezugriffs](#) auf Seite 70.

Liste der verknüpften Geräte

Drucken Sie eine [Bluetooth-Konfigurationsseite](#) (siehe Seite 62), um eine Liste der mit dem Drucker verknüpften Geräte zu erhalten.

Ändern der Einstellungen für die drahtlose Druckfunktion des Druckers

USB-Kabel und Druckertreiber erforderlich

Um die Einstellungen für die drahtlose Druckfunktion des Druckers zu ändern, benötigen Sie Folgendes:

- Einen PC, der über ein USB-Kabel mit dem Drucker verbunden ist.
- Einen Druckertreiber, der für einen USB-Port installiert wurde.

Es ist kein USB-Kabel für das Bluetooth-Drucken erforderlich.

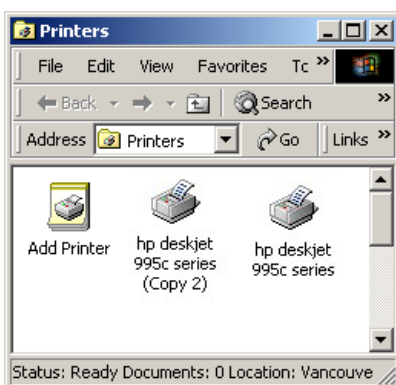
USB-Treiber installieren

Gehen Sie wie folgt vor, um einen USB-Druckertreiber zu installieren:

1. Legen Sie die Druckersoftware-CD in das CD-ROM-Laufwerk ein.
2. Befolgen Sie die Anweisungen auf dem Bildschirm.

Führen Sie die folgenden Schritte aus, um zu überprüfen, ob der USB-Druckertreiber installiert wurde:

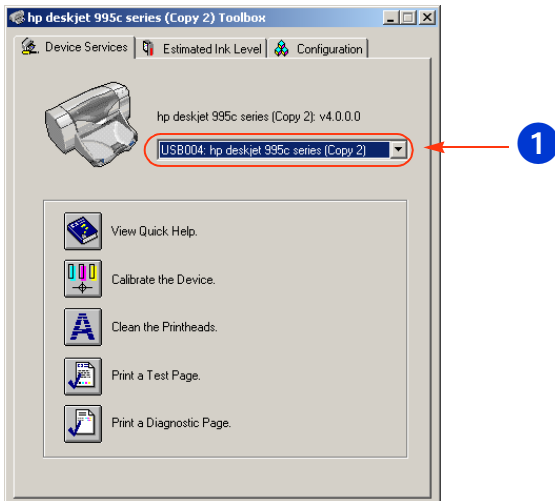
1. Klicken Sie auf **Start > Settings (Einstellungen) > Printers (Drucker)**.
Das Druckerfenster wird angezeigt.
2. Überprüfen Sie, ob die zwei Versionen des Druckertreibers angezeigt werden.
Eine Version dient zum drahtlosen Drucken mit Bluetooth. Die andere Version „hp deskjet 995c series (Copy 2)“ wird zum Drucken über den USB-Port verwendet.



Ändern der Einstellungen für den drahtlosen Druck

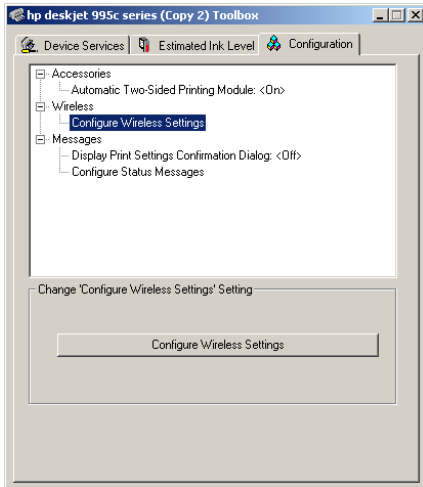
Um die Einstellungen für den drahtlosen Druck zu ändern, müssen Sie den Drucker über ein USB-Kabel mit Ihrem Computer verbinden.

1. Klicken Sie auf **Start > Programs (Programme) > Hewlett-Packard > hp deskjet 995c series > hp deskjet 995c series Toolbox**.
Die HP Toolbox wird angezeigt.
2. Wählen Sie aus dem Dropdown-Menü den HP Deskjet 995c Series Treiber.
Dem richtigen Treiber ist ein **USB** vorangestellt.

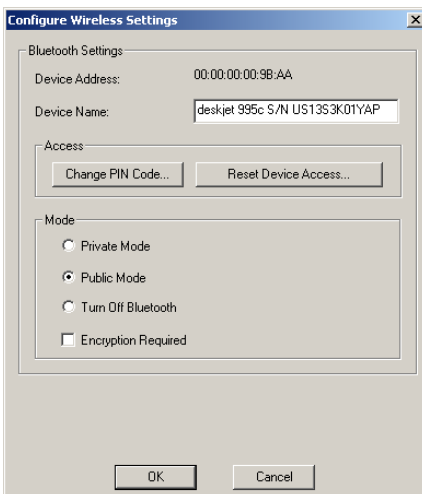


1. Auswählen des HP Deskjet 995c Series Treibers

3. Klicken Sie auf das Register **Configuration (Konfiguration)**.
Das Konfigurationsfenster wird angezeigt.



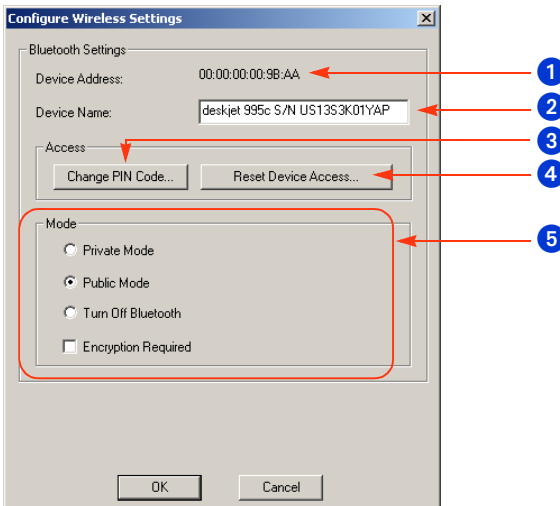
4. Klicken Sie auf **Wireless (Drahtlos)** und dann auf **Configure Wireless Settings (Einstellungen für den drahtlosen Druck konfigurieren)**.
Die Schaltfläche „Configure Wireless Setting“ (Einstellungen für den drahtlosen Druck konfigurieren) wird angezeigt. Wenn die Schaltfläche abgeblendet ist, klicken Sie auf das Register **Device Services (Gerätedienste)** und wiederholen Sie die Schritte 2-4.
5. Klicken Sie auf die Schaltfläche **Configure Wireless Settings (Einstellungen für den drahtlosen Druck konfigurieren)**.
Das Dialogfeld „Configure Wireless Settings“ (Einstellungen für den drahtlosen Druck konfigurieren) wird geöffnet.



6. Wählen Sie die gewünschten Bluetooth-Optionen.
Eine Beschreibung des Dialogfelds „Configure Wireless Setting“ (Einstellungen für den drahtlosen Druck konfigurieren) finden Sie unter [Das Dialogfeld „Configure wireless settings“ \(Einstellungen für den drahtlosen Druck konfigurieren\)](#).
7. Klicken Sie auf **OK**, wenn Sie die gewünschten Optionen gewählt haben.
Es wird ein Dialogfeld mit einer Warnmeldung eingeblendet.
8. Klicken Sie auf **OK**, um das Dialogfeld mit der Warnmeldung zu schließen.
9. Klicken Sie in der Toolbox auf das Register **Device Services (Gerätedienste)** und wählen Sie dann den HP Deskjet 995c Series Bluetooth-Treiber aus dem Pulldown-Menü.
10. Schließen Sie die Toolbox und entfernen Sie das USB-Kabel zwischen dem Drucker und dem Computer.

Das Dialogfeld „Configure wireless settings“ (Einstellungen für den drahtlosen Druck konfigurieren)

Verwenden Sie das Dialogfeld „Configure Wireless Settings“ (Einstellungen für den drahtlosen Druck konfigurieren), um die folgenden Optionen festzulegen:



1. **Device Address (Geräteadresse):** Adresse, mittels derer Bluetooth-Geräte den Drucker identifizieren.
2. **Printer Name (Druckername):** Zum [Ändern des Bluetooth-Gerätenamens des Druckers](#) (siehe Seite 69).

3. **Change PIN Code (PIN-Code ändern):** Zum [Ändern des PIN-Codes des Druckers](#) (siehe Seite 70). Die Authentifizierung wird durch das Einstellen eines PIN-Codes und das Auswählen der Option „Encryption Required“ (Verschlüsselung erforderlich) aktiviert. Siehe [Verschlüsselung erforderlich](#) und [Authentifizierung erforderlich](#) auf Seite 64.
4. **Reset Device Access (Gerätezugriff zurücksetzen):** Zum [Zurücksetzen des Gerätezugriffs](#) (siehe Seite 70) im Speicher des Druckers.
5. **Mode (Modus):** Legen Sie die folgenden Optionen fest:
 - **Private mode (Privater Modus):** Der Drucker kann nur von denjenigen Geräten erkannt werden, die seine Adresse gespeichert haben. Siehe [Privater Modus](#) auf Seite 63.
 - **Public mode (Öffentlicher Modus):** Der Drucker kann von allen Bluetooth-fähigen Geräten erkannt werden. Siehe [Öffentlicher Modus](#) auf Seite 63.
 - **Turn off Bluetooth (Bluetooth deaktivieren):** Deaktiviert das drahtlose Drucken mit Bluetooth.
 - **Encryption Required (Verschlüsselung erforderlich):** Wenn das Kontrollkästchen „Encryption Required“ (Verschlüsselung erforderlich) aktiviert ist, werden alle zum Drucker gesendeten Daten verschlüsselt. Mit dieser Option wird auch die Authentifizierung automatisch aktiviert. Siehe [Verschlüsselung erforderlich](#) und [Authentifizierung erforderlich](#) auf Seite 64.

Ändern des Bluetooth-Gerätenamens des Druckers

Wenn ein Bluetooth-Gerät (wie z. B. ein Laptop) den Drucker erkennt, identifiziert das Gerät den Drucker für den Benutzer über dessen Bluetooth-Gerätenamen.

Der Drucker hat einen standardmäßig vorgegebenen Druckernamen. Um den Namen des Druckers zu ändern, müssen Sie den Drucker über ein USB-Kabel mit Ihrem Computer verbinden.

Gehen Sie folgendermaßen vor, um den Namen des Druckers zu ändern:

1. Öffnen Sie die **Toolbox** und öffnen Sie dann das Dialogfeld **Configure Wireless Settings (Einstellungen für den drahtlosen Druck konfigurieren)**.
2. Geben Sie einen neuen, bis zu 60 Zeichen langen Druckernamen in das Feld **Printer Name (Druckername)** ein.
3. Klicken Sie auf **OK**.

Der Bluetooth-Gerätename wird geändert.



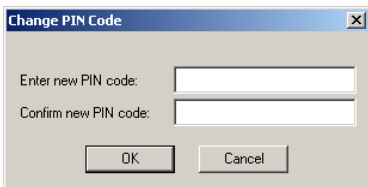
Um den standardmäßig vorgegebenen Bluetooth-Gerätenamen wiederherzustellen, folgen Sie den oben genannten Schritten und löschen Sie den Inhalt des Feldes „Printer Name“ (Druckername).

Ändern des PIN-Codes des Druckers

Wenn das Kontrollkästchen „Encryption Required“ (Verschlüsselung erforderlich) aktiviert ist, müssen alle Geräte, die den Drucker verwenden möchten, einen PIN-Code angeben.

Um den PIN-Code des Druckers zu ändern, müssen Sie den Drucker über ein USB-Kabel mit Ihrem Computer verbinden. Führen Sie die folgenden Schritte aus, um den PIN-Code festzulegen:

1. Vergewissern Sie sich, dass der Drucker mit einem USB-Kabel an den PC angeschlossen ist.
2. Öffnen Sie die Toolbox und öffnen Sie dann das Dialogfeld „Configure Wireless Settings“ (Einstellungen für den drahtlosen Druck konfigurieren).
3. Klicken Sie auf die Schaltfläche **Change PIN Code (PIN-Code ändern)**. Das Dialogfeld „Change PIN Code“ (PIN-Code ändern) wird angezeigt.



4. Geben Sie den neuen PIN-Code ein.
Der standardmäßig vorgegebene PIN-Code ist **0**.
5. Geben Sie den neuen PIN-Code noch einmal ein.
6. Klicken Sie auf **OK**.
Der PIN-Code wird Ihrer Eingabe entsprechend geändert.

Zurücksetzen des Gerätezugriffs

Um die Einstellungen für den drahtlosen Druck zu ändern, müssen Sie den Drucker über ein USB-Kabel mit Ihrem Computer verbinden. Führen Sie die folgenden Schritte aus, um alle verknüpften Geräte aus dem Speicher des Druckers zu löschen:

1. Öffnen Sie die Toolbox und öffnen Sie dann das Dialogfeld „Configure Wireless Settings“ (Einstellungen für den drahtlosen Druck konfigurieren).
2. Klicken Sie auf die Schaltfläche **Reset Device Access (Gerätezugriff zurücksetzen)**.

Es wird ein Dialogfeld mit einer Warnmeldung eingeblendet.

3. Klicken Sie auf **OK**, um das Dialogfeld mit der Warnmeldung zu schließen.
Alle verknüpften Geräte werden aus dem Speicher des Druckers entfernt.

Zurücksetzen auf die Fabrikseinstellungen

So können Sie die Fabrikseinstellungen des Druckers wiederherstellen:

1. Halten Sie den **Netzschalter** gedrückt.
2. Während Sie den **Netzschalter** gedrückt halten, tippen Sie 4 Mal auf die Schaltfläche **Cancel (X) (Abbrechen (X))**; anschließend tippen Sie 4 Mal auf die Schaltfläche **Resume (Wiederaufnahme)**.
3. Lassen Sie den **Netzschalter** wieder los.

Index

Numerische

- 3Com Bluetooth-Dongle
 - Druckanweisungen [5](#)
- 3Com Bluetooth-PC-Card
 - Druckanweisungen [3](#)
- 3Com Bluetooth-USB-Adapter
 - Druckanweisungen [5](#)

B

- Bluetooth
 - Bluetooth-Geräteadresse [62](#)
 - Bluetooth-Gerätename [62](#)
 - Erkennung [61](#)
 - Reichweite [61](#)
 - Verknüpfung [64](#)
- Bluetooth-Geräteadresse [62](#)
- Bluetooth-Gerätename [62](#)
 - ändern [69](#)
- Bluetooth-Konfiguration [65](#)
 - ändern [66](#)
- Bluetooth-Konfigurationsseite [62](#)
- BitPrint
 - Druckanweisungen [37](#)

C

- Compaq
 - iPAQ H3870
 - Druckanweisungen [32](#)

D

- Documents To Go [34](#)
- DocumentsToPrint
 - Druckanweisungen [40](#)
- Drucken
 - 3Com Bluetooth-Dongle [5](#)
 - 3Com Bluetooth-PC-Card [3](#)
 - 3Com Bluetooth-USB-Adapter [5](#)
 - Compaq iPAQ H3870 [32](#)

- Jornada 500 Series [22](#)
- Jornada 700 Series [26](#)
- Jornada 720 Series [26](#)
- Palm [34](#), [42](#)
 - BitPrint [37](#), [40](#)

- Drucker
 - Bluetooth-Konfiguration [65](#)
 - ändern [66](#)
 - Konfiguration
 - Einstellungen für den drahtlosen Druck konfigurieren, Dialogfeld [68](#)
 - Zugriff zurücksetzen [70](#)

E

- Einstellungen für den drahtlosen Druck konfigurieren, Dialogfeld [68](#)
- Erkennung [61](#)

F

- Fehler beim Drucken in Datei [58](#)
- Fehlerbehebung [51](#)
 - Bluetooth-LED [52](#)
 - Drucker [51](#)
 - Erkennung [53](#), [54](#)
 - Fehler beim Drucken in Datei [58](#)
 - Laptop [51](#)
- Formatierte Dokumente [35](#)

H

- HotSync [35](#)
- HP Mobile Printing Application
 - installieren [43](#)
 - verwenden [45](#)

I

- Installieren einer Bluetooth SDI/O-Erweiterungskarte [35](#), [43](#)
- iPAQ [27](#)
 - Druckanweisungen für den H3870 [32](#)

J

Jornada

500 Series

Druckanweisungen [22](#)

700 Series

Druckanweisungen [26](#)

720 Series

Druckanweisungen [26](#)

M

MS Word- und MS Excel Dokumente [35](#)

N

Nokia Series 60 Bildtelefone [42](#)

Drucken [45](#)

O

Öffentlicher Modus [63](#)

P

Palm

Druckanweisungen [34](#), [42](#)

BitPrint [37](#)

DocumentsToPrint [40](#)

PIN-Code [63](#)

ändern [70](#)

Privater Modus [63](#)

S

Socket Bluetooth-Karte [17](#), [23](#)

Installation [18](#), [24](#)

U

Unformatierte Dokumente [35](#)

USB-Installation [65](#)

V

Verknüpfung [64](#)

zurücksetzen [70](#)

Verschlüsselung erforderlich [64](#)

Z

Zugriffsmodi [63](#)

öffentlicher Modus [63](#)

privater Modus [63](#)

Verschlüsselung erforderlich [64](#)